



جمهوری اسلامی ایران

ریاست جمهوری

سازمان مدیریت و برنامه ریزی کشور

سازمان مدیریت و برنامه ریزی استان اردبیل

مطالعات طرح آمایش استان اردبیل

خلاصه یافته های مطالعات آمایش استان

مصوب شورای برنامه ریزی و توسعه استان اردبیل

۱۳۹۱



شرکت کنسرسیوم مهندسين مشاور
رويان و روپان فرآيند سيستم

سازمان مدیریت و برنامه ریزی
استان اردبیل

استاداری اردبیل

بِسْمِ اللَّهِ الرَّحْمَنِ الرَّحِيمِ

© MFTSoft

مقدمه :

آمایش سرزمین، رسیدن به مطلوب ترین توزیع ممکن جمعیت، توسط بهترین شکل توزیع فعالیت های اقتصادی و اجتماعی در پهنه سرزمین است چنان که هر دوره ای از توسعه می تواند نگاه متفاوتی به سرزمین داشته باشد. اگر استراتژی، «توسعه صنعتی» باشد نگاه آمایشی «تصرف» سرزمین و پخش کردن فعالیت در گستره جغرافیایی است ولی اگر چنانچه استراتژی به «پسا صنعتی» شدن نظر داشته باشد، در نگاه آمایشی پایداری محیط زیست و بازگشت به طبیعت اهمیت خواهد یافت. بنابراین هر مرحله از توسعه و هر مرحله از فعالیت حکومتی، نگاه سرزمینی خود را خواهد داشت.

بدون تردید تلاش تمام برنامه ریزان رسیدن به توسعه پایدار، تعادل منطقه ای، توزیع مناسب فعالیتها و استفاده حداکثر از قابلیت های محیطی در فرایند توسعه مناطق می باشد. تمرکز شدید جمعیت و فعالیتها در یک یا چند نقطه جغرافیایی از مشخصه های بارز اکثر کشورهای در حال توسعه، بخصوص ایران است.

رشد اقتصادی یک کشور به هر اندازه که باشد، باز هم مناطق کم و بیش عقب مانده در آن دیده می شود که به علت فقدان منابع طبیعی و دوری از مراکز اصلی فعالیت های اقتصادی نسبت به سایر مناطق مستعد، محروم مانده اند.

هدف آمایش سرزمین توزیع بهینه جمعیت و فعالیت در سرزمین است به گونه ای که هر منطقه متناسب با قابلیت ها، نیازها و موقعیت خود از طیف مناسبی از فعالیت های اقتصادی و اجتماعی برخوردار باشد و جمعیت مناسب با توان و ظرفیت اقتصادی خود پذیرا باشد. به عبارت ساده تر هدف کلی آمایش سرزمین سازماندهی فضا به منظور بهره وری مطلوب از سرزمین در چهارچوب منابع ملی است.

مجید خدابخش
استاد ارشد

پیش گفتار:

آمایش سرزمین، ارزیابی نظام مند عوامل طبیعی، اجتماعی، اقتصادی، فرهنگی و ... به منظور یافتن راهی برای تشویق و کمک به جامعه بهره برداران در انتخاب گزینه هایی مناسب برای افزایش و پایداری توان سرزمین در جهت برآورد نیازهای جامعه است. برخلاف رویکرد بخشی، آمایش سرزمین با رویکرد همه سونگر در چارچوب توسعه فضایی سعی دارد راهکارهای مناسب را برای تحقق توسعه متوازن، همه جانبه و پایدار در سطح سرزمین ارائه نماید.

در این راستا مطالعات آمایش استان اردبیل همپای سایر استانها و در قالب ساز و کار پیش بینی شده در طرح مصوب مطالعات آمایش سرزمین، ابلاغی ریاست محترم سازمان مدیریت و برنامه ریزی کشور با برگزاری مناقصه و عقد قرارداد با کنسرسیوم مهندسیین مشاور رویان و رویان فرانگار سیستم و با همکاری کارشناسان سازمان مدیریت و برنامه ریزی استان شروع گردید و نهایتاً در سال ۱۳۹۱ با طی مراحل مختلف اصلاح و تصویب در کارگروهها، در قالب ۲۴ جلد گزارش و CD نقشه های رقومی به تصویب شورای برنامه ریزی و توسعه استان رسید.

در این قسمت از مطالعه که خلاصه یافته های مطالعات آمایشی استان می باشد بصورت کلی ضمن معرفی وضعیت استان، چشم انداز بارز توسعه استان شامل توسعه اقتصادی، توسعه اجتماعی و فرهنگی و توسعه فضایی و در نهایت برنامه ریزی و سیاست گذاری شامل نواحی همگن برنامه ریزی، تطبیق نواحی همگن فضایی - آمایشی با منطقه بندی طرح کالبدی منطقه ای و راهبردهای توسعه آمایش توسعه استان ارائه گردیده است. امید است سند توسعه آمایش استان اردبیل به عنوان یکی از بالادست ترین سند توسعه استان در نظام برنامه ریزی در اولویت برنامه ریزان، مدیران و تصمیم گیران استان قرار گیرد.

شایسته است از تمامی دستگاه های اجرایی که با ارائه آمار و اطلاعات دقیق و اظهار نظر در بخش های مربوطه ما را در تدوین این مطالعات یاری نمودند قدردانی و تشکر نمایم.

داود شایقی

رئیس سازمان مدیریت و برنامه ریزی

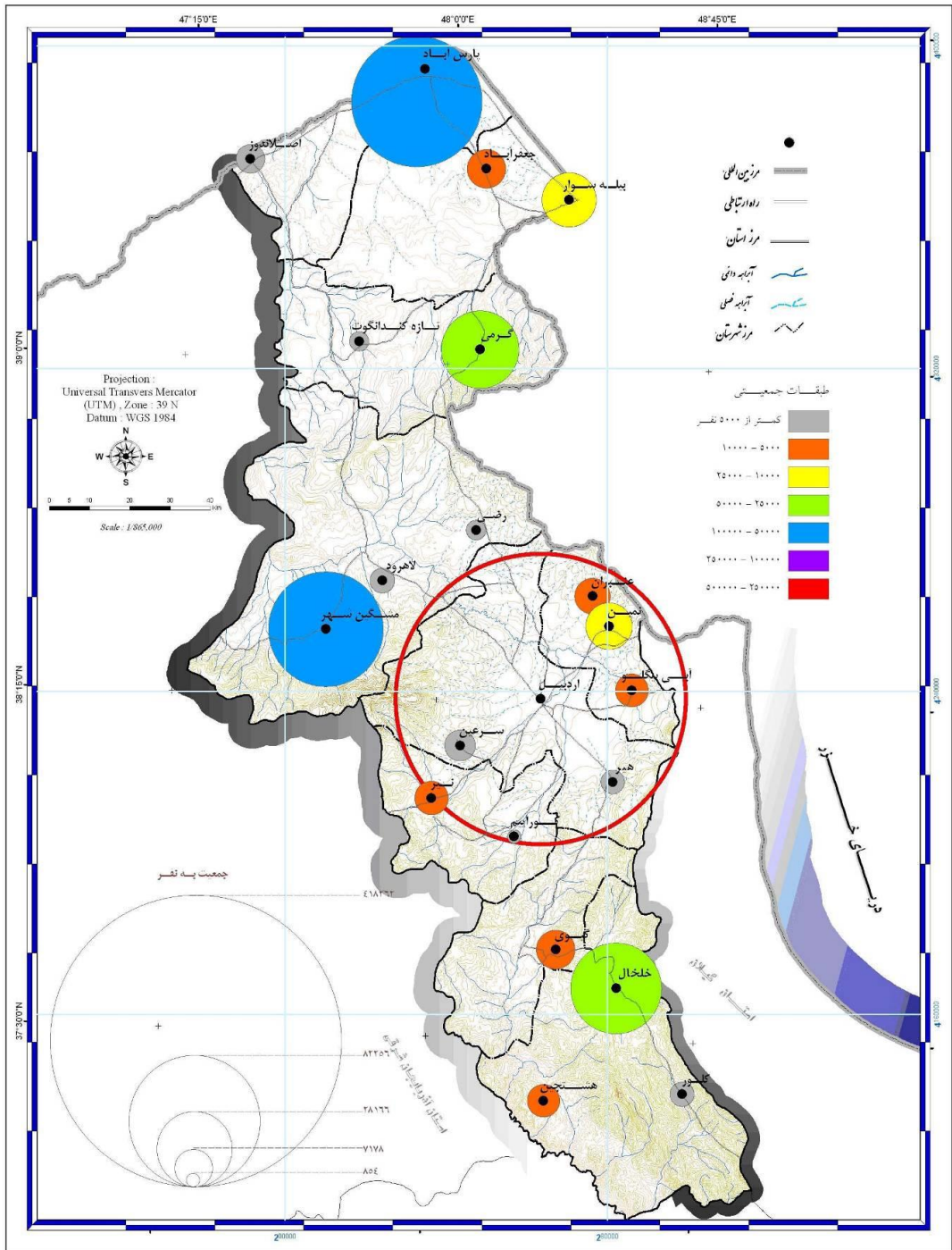
فهرست مطالب

صفحه	عنوان
۱	۱: خلاصه تشخیص وضعیت استان اردبیل
۶	۲: چشم انداز بارز توسعه استان اردبیل
۷	۲-۱: توسعه اقتصادی
۸	۲-۲: توسعه اجتماعی و فرهنگی
۹	۲-۳: توسعه فضایی (سازمان فضایی مطلوب برای توسعه استان)
۱۰	۳: برنامه ریزی و سیاستگذاری
۱۰	۳-۱: نواحی همگن برنامه ریزی
۱۱	۳-۱-۱: معیارهای انتخاب نواحی همگن فضایی
۱۷	۳-۲: تطبیق نواحی همگن فضایی - آمایشی با منطقه بندی طرح کالبدی منطقه ای
۲۰	۳-۳: راهبردهای توسعه آمایش استان
۲۰	۳-۳-۱: انجام مطالعات راهبردی

۱: خلاصه یافته های مطالعات آمایش استان اردبیل

- استان اردبیل با وسعتی معادل ۱۷۸۶۷ کیلومترمربع (۱/۱ درصد از مساحت کشور) در شمال فلات ایران بین ۴۵' و ۳۷' تا ۴۲' و ۳۹' عرض شمالی و ۳۰' و ۴۷' تا ۵۵' و ۴۸' طول شرقی واقع شده است.
- براساس آخرین تقسیمات اداری - سیاسی این استان دارای ۹ شهرستان، ۲۵ بخش، ۲۱ نقطه شهری و ۶۶ دهستان و ۱۳۷۲ آبادی دارای سکنه می باشد.
- در آخرین سرشماری عمومی نفوس و مسکن سال ۱۳۸۵ این استان دارای ۱۲۲۵۳۴۸ نفر جمعیت بوده است. از این تعداد ۷۱۵۵۹۷ نفر (۵۸/۴ درصد) ساکن نقاط شهری و ۵۰۹۷۵۱ نفر (۴۱/۶ درصد) ساکن نقاط روستایی بوده اند.
- از مجموع جمعیت ساکن در نقاط شهری استان اردبیل ۵۸/۴ درصد (۴۱۸۷۲۶۲ نفر) ساکن شهر اردبیل بوده اند. سپس شهر پارس آباد با اختصاص ۱۱/۵ درصد (۸۲۲۵۶ نفر) از کل جمعیت شهری استان به خود در جایگاه دوم قرار گرفته است.
- **بزرگ سری شهر اردبیل و فاصله نامتناسب شهر اول با شهرهای دوم و سوم استان**
- **تمرکز عمده خدمات (به نسبت استان) اداری، آموزشی و فرهنگی در شهر اردبیل**
- **رشد نامتوازن اردبیل، شکل گیری حاشیه های بی قاعده شهری**
- کم جمعیت ترین شهرهای استان به ترتیب شهرهای گیوی، جعفر آباد، عنبران، نیر، آبی بیگلو، هشتجین، سرعین، لاهرود، کلور، هیر، رضی، تازه کند آنگوت و کوراییم هستند. این شهرها کمتر از ۸۰۰۰ نفر جمعیت دارند.
- نحوه توزیع و پراکنش جمعیت در شهرهای استان اردبیل نشان از تمرکز شدید جمعیت در شهر اردبیل و عدم تناسب سازمان فضایی در استان اردبیل است.
- بررسی سلسله مراتب جمعیتی سکونتگاههای روستایی استان نیز نتایج زیر را ارائه می دهد.
- **تمرکز ۵/۸ درصد از جمعیت روستایی در ۳/۳ درصد از روستاها که از نظر مقیاس کوچک بوده و کمتر از ۱۰۰ نفر جمعیت دارند.**
- **تمرکز ۵۸ درصد از جمعیت روستایی در ۵۴ درصد از روستاها که از نظر مقیاس متوسط بوده و بین ۱۰۰ تا ۹۹۹ نفر جمعیت دارند.**
- **تمرکز ۳۶ درصد از جمعیت روستایی در ۶/۷ درصد از روستاها که از نظر مقیاس بزرگ بوده و بیش از ۱۰۰۰ نفر جمعیت دارند.**

- پی گیری تحرکات جمعیتی در استان بر اساس روندهای مهاجرتی نیز حاکی از عدم تعادل در جابجایی جمعیت در استان و با سایر نقاط کشور است.
- در آخرین مقطع سرشماری عمومی نفوس و مسکن در سال ۱۳۸۵ تعداد مهاجرین خارج شده از استان معادل ۱۳۴۸۰۵ نفر بوده است .
- بیشترین مهاجرین خروجی از استان اردبیل به استان تهران مهاجرت نموده اند. استان تهران ۵۹/۷۴ درصد از مهاجرین خارج شده از استان اردبیل را جذب نموده است. استان های گیلان و آذربایجان شرقی با جذب ۱۵/۲۲ و ۷/۲۶ درصد از مهاجرین خارج شده از استان در رتبه های دوم و سوم مقصد مهاجرین قرار گرفته اند.
- از مجموع مهاجرین خارج شده از استان اردبیل ۵۷/۳ درصد از شهرستان اردبیل خارج شده و پس از آن شهرستانهای خلخال و مشگین شهر به ترتیب ۱۶/۵ و ۱۲/۸ درصد بیشترین سهم مهاجر فرستی به خارج از استان را به خود اختصاص داده اند.
- جمعیت ساکن در استان اردبیل به تناسب امکانات محیطی، اجتماعی و اقتصادی موجود در این استان دارای فعالیتهای مختلف اقتصادی هستند. عمده ترین فعالیت هایی که در این استان انجام می شود عبارتند از: فعالیت های کشاورزی (زراعی و باغی) شامل کشاورزی پیشرفته و سنتی فعالیت های دامداری شامل پیشرفته و سنتی ، فعالیت های صنعتی - معدنی و گردشگری .
- این فعالیت ها در مجموع نقش و جایگاه استان را در نظام کلان اقتصادی کشور تعیین می نمایند. به طوریکه بررسی ویژگی های اقتصادی استان اردبیل نشان می دهد، تولید ناخالص داخلی استان در فاصله سالهای ۱۳۷۹ تا ۱۳۸۵ برحسب قیمتهای جاری بیش از ۳/۲ برابر شده و از ۶/۸ هزار میلیارد ریال به ۲۲/۱ هزار میلیارد ریال رسیده است. با این حال، شتاب افزایش تولید ناخالص داخلی استان کمتر از متوسط شتاب متناظر آن در کل کشور بوده و در نتیجه، سهم نسبی استان در تولید ناخالص داخلی کشور از ۱/۰۷ درصد به ۰/۹۳ درصد رسیده است.
- سرانه تولید ناخالص داخلی استان برحسب قیمتهای جاری در دوره زمانی مورد نظر از ۵/۷ میلیون ریال به ۱۸/۰ میلیون ریال رسیده است که به ترتیب حدود ۵۷ درصد و ۵۳ درصد متوسط سرانه های متناظرشان در کل کشور (به ترتیب ۱۰/۰ و ۳۳/۱ میلیون ریال) می باشد.
- در این دوره زمانی از کل تولید ناخالص داخلی استان، سهم نسبی بخش کشاورزی از ۲۸/۴ درصد به ۲۶/۵ درصد، بخش صنایع و معادن از ۱۴/۶ درصد به ۱۵/۳ درصد و بخش خدمات از ۵۶/۰ درصد به ۵۸/۵ درصد تغییر یافته است که حاکی از کاهش اهمیت نسبی بخش کشاورزی و افزایش اهمیت نسبی صنایع و معادن و بخش خدمات در نظام اقتصادی استان است.



کنسرسيوم مهندسين مشاور

رويان و رويان فرانکار سيستم



Consortium of Consulting Engineers
Rooyan & Rooyan Faranegar System

www.rf-mc.net
info@rf-mc.net

مطالعات آمايش استان اردبيل

نقشه 1-1: (توزيع طبقات جمعيتي شهرهاي استان در سال 1385)

- مقایسه ساختار بخشی تولید ناخالص داخلی در استان و کشور نشان می دهد، سهم نسبی بخش کشاورزی در اقتصاد استان بیش از $\frac{2}{9}$ برابر آن در اقتصاد کشور بوده و در مقابل، سهم نسبی بخش صنایع و معادن در اقتصاد استان کمتر از $\frac{1}{4}$ برابر آن در اقتصاد کشور است. سهم نسبی بخش خدمات در اقتصاد استان کمی بیشتر از آن در کل کشور است. در سال ۱۳۸۵، سهم نسبی این سه بخش در اقتصاد کشور به ترتیب $\frac{9}{10}$ درصد، $\frac{41}{5}$ درصد و $\frac{49}{8}$ درصد است.

بررسی ویژگی های اقتصادی جمعیت نیز نشان می دهد:

- از مجموع ۱۲۲۵۳۴۸ نفر جمعیت استان ۱۰۳۸۹۲۴ نفر ($\frac{84}{8}$ درصد) جمعیت ۱۰ ساله و بیشتر بوده اند. از مجموع جمعیت ۱۰ ساله و بیشتر ۴۰۸۱۵۶ نفر ($\frac{39}{3}$ درصد) جمعیت فعال از نظر اقتصادی (جمع شاغلین و بیکاران) بوده اند. از مجموع جمعیت فعال از نظر اقتصادی $\frac{88}{6}$ درصد شاغل و $\frac{11}{4}$ درصد بیکار بوده اند. لازم به ذکر است نرخ اشتغال در دوره بررسی (جمعیت شاغل نسبت به کل جمعیت ۱۰ ساله و بیشتر) معادل $\frac{34}{8}$ درصد بوده است.

- اندازه متناظر شاخص جمعیت فعال و بیکار در کل کشور به ترتیب $\frac{39}{4}$ درصد و $\frac{12}{8}$ درصد می باشد. به این ترتیب ملاحظه می شود، میزان بیکاری جمعیت فعال در این استان کمتر از متوسط متناظر آن در کل کشور است.

- از کل شاغلان استان $\frac{31}{8}$ درصد در بخش کشاورزی، $\frac{26}{2}$ درصد در بخش صنایع و معادن و $\frac{40}{9}$ درصد در بخش خدمات مشغول کار هستند. اندازه متناظر این سه نسبت در کل کشور به ترتیب $\frac{18}{0}$ درصد، $\frac{31}{7}$ درصد و $\frac{47}{9}$ درصد می باشد. به این ترتیب، در نظام اشتغال استان، سهم نسبی اشتغال بیشتر و در بخش صنایع و معادن و بخش خدمات کمتر از سهم نسبی متناظر شان در نظام اشتغال کشور است. مبلغ بهره وری نیروی کار (= ارزش افزوده سرانه شاغلان) در سال ۱۳۸۵ در کل اقتصاد استان $\frac{61}{1}$ میلیون ریال بوده و مبلغ متناظر آن در بخش کشاورزی $\frac{50}{9}$ میلیون ریال، بخش صنایع و معادن $\frac{35}{6}$ میلیون ریال و بخش خدمات $\frac{65}{3}$ میلیون ریال است که حاکی از موقعیت نسبی بخشهای اقتصادی استان در قیاس با یکدیگر است.

- می توان نشان داد، بهره وری نیروی کار استان کمتر از متوسط مبلغ متناظر آن در کل کشور ($\frac{116}{3}$ میلیون ریال) بوده و در حدود $\frac{52}{5}$ درصد آن است. اندازه این نسبت برای بهره وری نیروی کار در بخش کشاورزی $\frac{87}{5}$ درصد، بخش صنایع و معادن $\frac{23}{4}$ درصد و بخش خدمات $\frac{63}{1}$ درصد است که حاکی از موقعیت نسبی نامطلوب استان (به ویژه در بخش صنایع و معادن) در قیاس با متوسط کل کشور می باشد.

- بررسی تعاملات و پیوندهای موجود در استان اردبیل که به صورت پیوندهای داخلی و سکونتگاههای استان با یکدیگر و پیوندهای خارجی (سکونتگاههای استان با سایر استانهای کشور) نشان می دهد کلیه پیوندهای موجود (پیوندهای اجتماعی، اقتصادی) از طریق شهر

اردبیل تنظیم شده و این شهر نقش برتر را دارد. به طوری که در پیوندهای اقتصادی نیز شهر اردبیل به عنوان کانون قوی تر و تنظیم کننده پیوندهای بین سکونتگاهی عمل می نماید. به عنوان مثال از مجموع ۳۵۹۹۰۹ تن کالای وارد شده به استان اردبیل ۲۰۰۲۴۰۴/۸ تن معادل ۸۰/۳ درصد به این شهر وارد شده است. همچنین از مجموع ۱۷۱۶۷۳۹ تن کالای خارج شده از استان اردبیل، ۸۱۲۸۱۶ تن معادل ۴۷/۳ درصد از شهر اردبیل ارسال شده است.

- همچنین این شهرستان مقام نخست را در تبادلات کالایی میان شهرهای استان دارد. از مجموع بار حمل شده و جابجا شده در محدوده استان اردبیل که معادل ۱۱۰۹۱۱۶ تن بوده است. شهر اردبیل با جابجایی ۴۷۲۰۰۵ تن کالا معادل ۴۲/۶ درصد جایگاه نخست را در میان کانونهای مبادلاتی استان به خود اختصاص داده است.
- در سایر مبادلات اقتصادی به ویژه مبادلات مالی نیز شهر اردبیل (در مجموع محدوده شهرستان اردبیل) بیشترین نقش را در مبادلات داشته است. در واقع این شهر به عنوان کانون اصلی هدایت و پیوند مراکز سکونتگاهی استان عمل می نماید.
- براساس بررسی های انجام شده از مجموع ۱۸۷۹۹۳۱۳/۵ میلیون ریال مبادلات مالی انجام شده با سایر استانهای کشور ۷۱/۳ درصد توسط بانکهای شهرستان اردبیل و ۱۸/۱ درصد توسط بانکهای شهرستان پارس آباد صورت گرفته است.
- همچنین شهر اردبیل به دلیل دارا بودن مرکزیت اداری- سیاسی استان تنظیم کننده کلیه روابط اداری- سیاسی، کارکردی و عملکردی استان است. در واقع تمامی مراکز شهرستان ها و شهرهای استان، مکان های مرکزی و اکثریت قریب به اتفاق روستاهای استان، با شهر اردبیل به صورت مستقیم دارای پیوند بوده یا به صورت شبکه ای و یا سلسله مراتبی دارای پیوند و تعاملی دو سویه هستند.
- در مجموع در کلیه زمینه ها شهر اردبیل قدرتمندترین سکونتگاه استان در برقراری پیوند با سایر سکونتگاهها است.
- پس از شهر اردبیل، شهر پارس آباد در شمال استان و به عنوان مرکز فرهنگی ایل شاهسون دومین کانون قدرتمند استان در تنظیم پیوند میان سکونتگاهها به شمار می آید. در واقع این شهر در سلسله مراتب تعیین قدرت پیوند سکونتگاه به عنوان سکونتگاه نسبتاً قوی به شمار می آید.
- پس از دو شهر اردبیل و پارس آباد شهرهای بیله سوار، خلخال و مشگین شهر به عنوان کانونهای میانی تنظیم کننده پیوند میان سکونتگاههای استان در سطح محلی هستند. شهر بیله سوار با دارا بودن گمرک مرزی در شمال شرق استان، شهر خلخال در جنوب و شهر

مشگین شهر به عنوان پایتخت تاریخی عشایر ایل شاهسون در حاشیه سبلان کانون های هم پیوند متوسط در استان به شمار می آیند.

- روستاهای مرکزی استان اردبیل که براساس طرح سطح بندی فضا و سکونتگاههای روستایی استان کلیه مراکز استان را شامل می شوند. کانونهای با پیوند نسبتاً متوسط در برقراری پیوند با نظام شهری و سکونتگاهی روستایی پیرامون خود به شمار می آیند. جهت پیوند سکونتگاههای روستایی با قدرت ضعیف تر به سمت کانونهای مرکزی است.
- جمع بست کلی از مجموعه ویژگی های استان اردبیل در وضع موجود شامل بررسی های اجتماعی- اقتصادی و فضایی نشان از عدم تعادل فضایی استان است. جهت برقراری تعادل فضایی و دستیابی به نظم منطقی در اداره و مدیریت استان نیاز به آمایش سرزمین است. آمایش سرزمین به ایجاد تعادل منطقی بین توزیع جمعیت و تخصیص ترکیب فعالیتها در پهنه سرزمین با توجه به ویژگیهای فضایی - محیطی استان خواهد انجامید.

۲: چشم انداز بارز توسعه استان اردبیل

- اصلی ترین جهت گیری آمایش سرزمین معطوف به ایجاد رابطه منطقی بین توزیع جمعیت و تخصیص ترتیب فعالیتها در پهنه سرزمین با توجه به ویژگی های فضایی - مکانی مناطق است.
- تشخیص وضعیت و شناخت ساختار موجود استان اردبیل تصویری از عدم تعادل توزیع جمعیت و فعالیت را در عرصه سرزمین نشان می دهد، ادامه خود به خودی و بدون برنامه ریزی این روند موجب تشدید عدم تعادل ها شده و تمرکز غیرقابل کنترل جمعیت ، فعالیت و امکانات را در مرکز استان ، حاشیه ای شدن بیشتر مناطق کمتر توسعه یافته شرقی ، غربی و جنوبی ، عوارض سوء زیست محیطی، تشدید تعارضات اجتماعی - فرهنگی و عدم بهره برداری مطلوب از قابلیت ها و امکانات استان را در پی خواهد داشت. در مقابل وسعت گسترده استان، موقعیت منطقه ای آن در شمال و شمال غرب کشور، برخورداری از مرزهای مشترک با کشورهای همسایه شمالی - قابلیت های متنوع طبیعی (منابع آب و خاک ، پوشش گیاهی، چشم اندازهای طبیعی و ...) از جمله عواملی هستند که ضرورت سازماندهی را برای بهره گیری مناسب از این ویژگی ها در فرآیند آمایش سرزمین مطرح می سازند.

براین اساس با تاکید بر این نکته که آمایش سرزمین تنظیم رابطه انسان ، فضا و فعالیت‌های انسان در جهت نیل به توسعه پایدار است، اصلی ترین جهت گیریهای آمایش سرزمین برای ترسیم چشم انداز توسعه استان عبارتند از :

۱-۲: توسعه اقتصادی

در راستای تحقق اهداف آمایش سرزمین عمده ترین جهت گیریها و مامویت های توسعه اقتصادی استان بر پایه توسعه فعالیت های کشاورزی، گردشگری و صنعت با تاکید بر توسعه صنایع کشاورزی و فعالیت های معدنی استوار خواهد بود.

بنابراین اصلی ترین جهت گیریهای توسعه اقتصادی استان عبارتند از :

- تقویت بخش کشاورزی به عنوان محور توسعه متناسب با منابع آب و خاک و پوشش گیاهی استان با اولویت محصولات باغی نظیر انگور، گیلاس ، هلو، فندق و محصولات زراعی همچون چغندر، ذرت و دامداری با متعادل کردن رابطه جمعیت دامی و ظرفیت تعلیف، گسترش دامپروریهای متمرکز
- توسعه منابع آبی جهت توسعه اراضی زیرکشت از طریق احداث سد بر روی رودخانه ها و کنترل و مهار آبهای سطحی
- توسعه صنایع با اولویت صنایع مرتبط با کشاورزی اعم از صنایع تبدیلی و غذایی ، صنایع تولید ابزار و ادوات مورد نیاز آن و صنایع کانی غیرفلزی
- تسریع در اتمام مطالعات طرح های اکتشاف ذخایر معدنی استان
- ایجاد شهرک اختصاصی صنایع دستی یا مرکز کارگاهی و رشد برای صنعتگران و هنرمندان صنایع دستی
- ارائه موافقت اصولی و احداث صنایع جنبی پتروشیمی
- افزایش و تقویت امکانات و تاسیسات گردشگری با توجه به جاذبه های تاریخی و طبیعی (چشمه های آبگرم) استان جهت فعال نمودن اقتصاد گردشگری و رونق آن
- تسریع در فعالیت های اکتشافی برای تعیین امکانات و قابلیت های معدنی استان
- ساماندهی آمایشی نظام اشتغال و تولید با هدف کاهش میزان بیکاری جمعیت فعال در سطح استان متناسب با امکانات و مزیت های هر یک از مناطق استان
- گسترش زیرساختهای فیزیکی، خدماتی برای تسهیل فرآیند توسعه و ارتقای بازدهی فعالیتها

- تهیه طرح جامع راه های استان به منظور ارتقاء کمی و کیفی وضعیت راه های استان و همچنین راه های کشور در شمال و شمال غرب
- توسعه فرودگاه های استان
- توسعه راه های بین المللی ریلی و جاده ای به منظور اتصال به کشورهای همسایه و کریدورهای بین المللی از طریق شمال شرق استان
- اتصال اردبیل به راه آهن کشور آذربایجان برای تقویت شبکه حمل و نقل و ترانزیت کالا در ارتباط با کشورهای منطقه جهت بهره برداری از موقعیت منطقه ای استان و ارتقاء کیفی راه های استان
- توسعه شبکه آزاد راهی و بزرگ راهی استان جهت ایفای نقش در شمال و شمال غرب کشور و ترانزیت کالا از طریق گمرکات مرزی استان به کشورهای همسایه
- ایجاد و توسعه بزرگراه کریدور شمال - جنوب استان با احداث آزاد بزرگراه چهار خطه اردبیل - سرچم به آزاد راه زنجان - تبریز
- تقویت خدمات برتر به منظور پشتیبانی از فرآیند توسعه استان
- توسعه فعالیت های آموزشی و تحقیقاتی مراکز آموزش عالی استان با هدف آموزش نیروی متخصص مورد نیاز استان متناسب با گرایش های توسعه استانی
- توسعه آموزش های فنی و حرفه ای با توجه به الزامات توسعه و گرایش های تخصصی فعالیت ها در استان

۲-۲: توسعه اجتماعی - فرهنگی

- توسعه اجتماعی - فرهنگی از دیگر جهت گیری آمایش سرزمین است. در این راستا توزیع بهینه جمعیت در عرصه سرزمین در اولویت اصلی قرار دارد و سایر جهت گیری بر مبنای بارگذاری جمعیت و براساس خواست ها و نیازهای جمعیتی صورت خواهد گرفت. براین اساس عمده ترین جهت گیری های توسعه استان در این زمینه عبارتند از:
- تدوین برنامه جامع جمعیتی جهت توزیع بهینه جمعیت و کنترل روندهای جمعیتی (سیاستهای تنظیم خانواده، کنترل و تنظیم روندهای مهاجرتی و ...)
 - افزایش کمی و کیفی فرآورده های فرهنگی و تلاش برای متنوع ساختن آنها براساس الگوهای فرهنگی بومی، ملی و دینی به گونه ای که ذائقه های فضاهای متنوع فرهنگی در سطح استان را مورد پوشش قرار دهد.

- افزایش فرصت های سرمایه گذاری در حیطه فعالیت های فرهنگی در سطح استان و تلاش برای خارج ساختن وضعیت از حالت متمرکز و قطبی
- تقویت مدیریت فرهنگی و تلاش برای منسجم ساختن اهرم های برنامه ریزی و مدیریت فرهنگی در سطح استان
- تلاش برای افزایش اعتماد عمومی
- تقویت فرصت های ساماندهی تشکل های مردم محور
- تأسیس و توسعه تعاونی های سهامی عام و تقویت و توسعه آنها

۲-۳: توسعه فضایی (سازمان فضایی مطلوب برای توسعه استان)

سازمان فضایی حاصل و برآیند ساختارهای فضایی - کالبدی است. در راه استقرار یک سازمان فضایی مطلوب، ساختار های موجود تنگناها و قابلیت هایی را عرضه می دارند. آنچه مسلم است چشم انداز آتی سازمان فضایی در راستای از بین بردن و یا به حداقل رساندن اثر تنگناها و استفاده هر چه بیشتر و بهتر از قابلیتها شکل خواهد گرفت.

در وضعیت موجود و در نظم پذیری سکونتگاههای استان اردبیل چند پارامتر عمده نقش تعیین کننده ای داشته اند. بی شک در انتظام سکونتگاهها در آینده، نمی توان نقش این پارامترها را نادیده انگاشت. از جمله مهمترین پارامترهای موثر، الگوی آتی استقرار سکونتگاهها در استان اردبیل خواهد بود.

در بررسی روند آتی الگوی استقرار مشخص گردید که در آینده بر میزان تمرکز سکونتگاهها افزوده شده و از پراکندگی نامطلوب آنها کاسته خواهد شد. از طرف دیگر تمرکز سکونتگاهها در نقاط و بسترهایی شکل می گیرد که از لحاظ ارتباطات و توانهای اقتصادی دارای قابلیت هایی هستند چنین روندی موجب رشد و تشکیل لکه ها و کانونهایی خواهد شد که در فضای استان وجود دارند.

از سوی دیگر یک شبکه نسبتاً مناسب ارتباطی و تقویت و اصلاح نارسائیهها شبکه موجود باعث پیوند هر چه قویتر و منسجم تر سکونتگاهها خواهد گردید. این پیوندها با توجه به اینکه زمینه فعالیت های جدیدی در استان ایجاد خواهد نمود فعالیت های موجود را نیز توسعه بخشیده و از استواری و ثبات بیشتری برخوردار خواهند گردید.

تراکم سکونتگاهها در نقاطی چون مرکز استان و شمال استان موجب می شود تا ارتباطات موجود بین سکونتگاهها تا سرحد امکان تقویت گردد.

در این راستا کاهش تعداد سکونتگاههای کوچک، رشد سکونتگاههای متوسط و همچنین رشد کانونهای مرکزی از اهمیت ویژه ای برخوردار است. این رویه باعث می شود تا نقاط پراکنده که دارای ارتباط ضعیف و ناقص هستند، حذف و یا از یک ارتباط منطقی و مناسب برخوردار گردند. ضمن آنکه تقویت و انتخاب کانون

- های مرکزی مناسب در اصلاح ساختارهای فضایی حایز اهمیت خاص خود می باشد که در نهایت منجر به شکل گیری و نظم بخشی به جریانات موجود میان سکونتگاهها خواهد گردید.
- عمده ترین جهت گیری های توسعه فضایی بر اساس مطالب فوق عبارتند از:
- تمرکز زدایی از شهر اردبیل از طریق مهار رشد جمعیتی و هدایت بخشی از افزایش جمعیت به شهرهای پیرامون (از جمله نمین)
 - رفع نابسامانی و آشفتگی از سیمای مناطق حاشیه ای شهرهایی نظیر اردبیل و پارس آباد، برمبنای راهکارهای شهرسازی و اجتماعی- اقتصادی
 - کاهش بزرگ سری شهر اردبیل در استان با تقویت شهرهای پارس آباد، بيله سوار، مشگین شهر، گرمی و خلخال و افزایش جمعیت آنها به عنوان مراکز رشد ناحیه ای
 - تقویت و تجهیز شهرهای میانی و کوچک
 - بهره گیری از قابلیت های محیطی - محلی مناطق روستایی به منظور سازماندهی نظام خدمات رسانی چند سطحی شامل (منظومه، مجموعه، مراکز روستایی)
 - ساماندهی و توسعه محدوده های متراکم روستایی با ایجاد مراکز رشد روستایی و روستا- شهرها برای بهره برداری مناسب از فضا و حفاظت محیط و خدمات رسانی مطلوب به روستاها
 - تجهیز و تقویت روستا- شهرها و شهرهای کوچک با ایجاد صنایع مرتبط با بخش های کشاورزی و دامداری به منظور پشتیبانی از فعالیت های تولیدی- خدماتی در روستاهای پیرامون و ایجاد اشتغال و جلوگیری از مهاجرت های روستا - شهری
 - توسعه فعالیتهای مربوط به خدمات رسانی سیار و در صورت امکان با بهره گیری از فن آوری های اطلاعاتی جهت ارتقاء سطح خدمات رسانی و کاهش هزینه در رابطه با تعداد بسیار زیاد روستاهای کم جمعیت
 - اسکان اختیاری عشایر و تنوع بخشی به فعالیت های اقتصادی جهت افزایش منابع درآمدی به منظور جلوگیری از تخریب مراتع و جنگلها
 - تثبیت و تقویت امکانات جمعیت پذیری در مناطق مرزی استان

۳: برنامه ریزی و سیاستگذاری

۳-۱: نواحی همگن برنامه ریزی

با توجه به گستردگی طولی و وسعت استان اردبیل، هر بخش از استان دارای ویژگی منحصر به فرد و ویژه ای است. به طوری که نتایج حاصل از بررسی های وضع موجود ۱۲ ناحیه همگن فضایی را پیش روی قرار

داده است. این نواحی از نظر ویژگیهای محیط طبیعی، محیط اجتماعی- اقتصادی و فرهنگی، ارتباطات و پیوندهای موجود میان ساکنین هر ناحیه دارای ویژگی های مشابه در داخل ناحیه و تفاوت‌هایی با یکدیگر هستند.

معیارهای انتخاب نواحی همگن فضایی در استان اردبیل به شرح زیر است.

۱-۱-۳: معیارهای انتخاب نواحی همگن فضایی

به منظور ناحیه بندی استان اردبیل و جداسازی واحدهای نسبتاً همگن که قابلیت برنامه‌ریزی را دارا باشند، معیارهای کلی زیر در نظر گرفته شده است:

(الف): مشخصات محیطی

(ب): مشخصات بهره‌برداری کنونی از اراضی

(ج): بررسی طرحهای توسعه پیشنهادی توسط دستگاههای مختلف اجرایی، تجزیه و تحلیل برنامه ها و تفکیک برنامه هایی که در حیات اجتماعی و اقتصادی دارای نقش تعیین کننده هستند.

(د): بررسی شرایط اجتماعی و اقتصادی و شیوه معیشت مناطق مختلف استان

(ه): بررسی ساختار سکونت و وضعیت استقرار نقاط جمعیتی

(و): امکانات زیرساختی و زیربنایی

در ارتباط با مشخصات محیطی، پارامترهای زیر مدنظر قرار گرفته است.

۱: ارتفاع از سطح دریا

این پارامتر به دلیل تاثیرگذاری بر اقلیم ناحیه، پوشش گیاهی، نوع نباتاتی که امکان کشت آنان در منطقه وجود دارد، و تاثیر بر محیط زیست انسانی مدنظر قرار گرفته است.

۲: اقلیم منطقه

این پارامتر همانند ارتفاع از سطح دریا، دارای تاثیر قاطعی بر پوشش گیاهی، نوع نباتات زراعی و باغی منطقه و بوجود آوردن شرایط زیست انسانی است.

۳: توپوگرافی و فیزیوگرافی

شکل توپوگرافیک و فیزیوگرافیک اراضی باعث تفکیک اراضی کوهستانی، کوهپایه ای، دشتی از یکدیگر می گردد. که خود موجب ایجاد بسترهای متفاوتی برای استقرار فعالیتهای تولیدی و در نتیجه ایجاد کانونهای جمعیتی می گردد.

در اراضی کوهستانی و کوهپایه ای با توجه به وضعیت شیب اراضی و ارتفاع آنان قابلیت تفکیک از یکدیگر را دارند. در اراضی دشتی نیز، مشخصات دشت ها که شامل دشت های آبرفتی رودخانه ای و

دشت های سیلابی و دشت های پست می باشد. با توجه به ویژگیهای آنان، کاربریهای متفاوتی را موجب می گردند. و به همین جهت قابلیت تفکیک از یکدیگر را دارند.

به منظور شناخت بهتر از محدوده مطالعاتی، با استفاده از مطالعات انجام شده، دسته بندی زیر انجام

شده است:

- کوهها و تپه ها
- تراسهای فوقانی
- واریزه ها و آبرفت های بادبزی شکل
- دشت های آبرفتی رودخانه ای
- دشت های سیل گیر و اراضی پست

۴: زمین شناسی محدوده

مشخصات زمین شناسی محدوده به دلیل تاثیر آن در ایجاد اشکال ژئومورفولوژی و پیدایش خاک

دارای تاثیر است.

۵: وضعیت منابع آب سطحی و زیرزمینی

این پارامتر دارای تاثیر مستقیم در بوجود آوردن فعالیت های زراعی و باغی و ایجاد کانونهای جمعیتی

است. با توجه به مجموعه مشخصات محیطی، ابتدا استان به واحدهای نسبتاً همگن محیطی تفکیک گردید که حاصل تلفیق عوامل اشاره شده است.

به طور مثال، دشت های کم ارتفاع و گرم آبرفتی شمال استان، از دشت های نسبتاً مرتفع با اقلیم سرد

از یکدیگر تفکیک می گردند و یا تراسهای فوقانی که دارای پستی و بلندی کمتری از اراضی کوهها و تپه ها

هستند و دارای پتانسیل کشت دیم هستند از اراضی کوهها و تپه ها که دارای پتانسیل کاربری جنگلی و مرتعی

هستند از یکدیگر تفکیک می گردند.

دشت های بدون منبع آب سطحی و زیرزمینی، صرفاً می توانند به عنوان جایگاه فعالیت های

دامداری و زراعت دیم مورد استفاده قرار گیرند و پتانسیل کشت آبی را ندارند.

بدین ترتیب شرایط محیطی به دلیل ایجاد پتانسیل های مختلف برای فعالیت های مختلف و ایجاد

بسترهای مختلف برای سکونت و زیست، به عنوان اولین عامل در ناحیه بندی مورد استفاده قرار گرفتند.

(ب): مشخصات بهره برداری کنونی از اراضی

ویژگیهای محیطی از یکسو و دخالت انسان در طبیعت و تغییر طبیعت در استفاده از تکنولوژی جهت

سازگاری با محیط از سوی دیگر، سیمای بهره برداری کنونی از اراضی را شکل می دهد.

استفاده از منابع جنگلی، مرتعی و یا مبادرت به فعالیت های کشاورزی و صنعتی باعث می گردد که سیمای بهره برداری از عرصه های مختلف سرزمین، متفاوت باشد. به منظور تعیین تاثیر این عامل نقشه کاربری اراضی تعیین گردید که براساس آن عرصه سرزمین به کاربریهای زیر تفکیک گردید:

- اراضی جنگلی
- اراضی مرتعی
- اراضی دارای برون زد سنگی بدون پوشش گیاهی
- اراضی دارای کاربری زراعی دیم
- اراضی دارای کاربری زراعی آبی
- اراضی تحت اشغال مناطق مسکونی
- اراضی تحت اشغال نواحی صنعتی
- اراضی بایر بدون پوشش گیاهی
- اراضی تحت اشغال دریاچه ها و برکه ها
- اراضی تحت اشغال بسترهای سنگلاخی رودخانه ای

در اراضی تحت اشغال اراضی زراعی آبی ، به دلیل تفاوت در نوع منبع آب، اراضی دارای منابع آب زیرزمینی و سطحی از یکدیگر تفکیک گردیدند.

در اراضی تحت اشغال اراضی زراعی آبی که از منبع آب سطحی مشروب می گردند، شبکه های مدرن آبیاری از شبکه های سنتی آبیاری تفکیک گردیدند.

شبکه های مدرن آبیاری به دلیل تاثیرات آن در ارتقاء تکنولوژی ، بهره وری و راندمان تولید و ایجاد مناسبات نوین در نظام بهره برداری از منابع و عوامل تولید از شبکه آبیاری سنتی تفکیک گردیدند.

(ج) : بررسی طرحهای توسعه پیشنهادی

ناحیه بندی استان صرفاً نمی تواند شرایط کنونی سرزمین را مدنظر قرار دهد. زیرا ناحیه بندی به منظور برنامه ریزی برای آمایش سرزمین انجام شده است و لاجرم می باید شرایط آتی را نیز مدنظر قرار دهد. به منظور ترسیم شرایط آتی استان، مجموعه طرحها و پروژه های تدوین شده توسط دستگاههای اجرایی مدنظر قرار گرفت. از مجموعه طرحها و پروژه ها ، آن دسته از طرحها و پروژه هایی که دارای تاثیرات گسترده ای بر عرصه هستند که عمدتاً شامل ایجاد شبکه های آبیاری می باشند مشخص گردید. این طرحها پهنه های وسیعی از سرزمین را تحت تاثیر قرار داده و در روند فعالیت های تولیدی، نحوه استقرار آبادیها و سکونتگاهها، نقش تاثیر گذاری را دارند.

(د): شرایط اقتصادی - اجتماعی و شیوه معیشت

با شکل گیری تولید در عرصه محیطی، مناسبات اقتصادی و اجتماعی و شیوه معیشت تکوین می یابد. شیوه معیشت عشایری متکی بر بهره برداری از دام رمه گردان و یا شیوه معیشت متکی بر زراعت و باغداری متکی بر استفاده از منابع آب یا شیوه بهره برداری از اراضی دیم و یا شیوه های تولیدی صنعتی، از سویی بازتاب تولید متکی بر محیط بوده و از سویی دیگر تحت تاثیر عوامل دیگری از جمله مناسبات قومی و یا فرهنگی پیدایش و تکوین می یابد. بهر حال مناسبات اقتصادی و اجتماعی و شیوه معیشت صرفاً بازتاب ساده عامل محیطی نبوده و دارای تعامل متقابل با آن می باشد.

به همین دلیل، این عامل نیز در تدوین ناحیه بندی تاثیر گذار بوده و در جداسازی نواحی دخیل

گردیده است.

(ه): ساختار سکونت و وضعیت نقاط استقرار جمعیتی

ساختار فضایی استان و ساختار سکونت شهری و روستایی به دلیل داشتن سهم عمده در برنامه ریزی و آمایش سرزمین در ناحیه بندی استان دخیل بوده است. لذا پس از ترسیم سیمای استقرار جمعیتی این عامل نیز در ناحیه بندی دخالت داده شده و مدنظر قرار گرفته است.

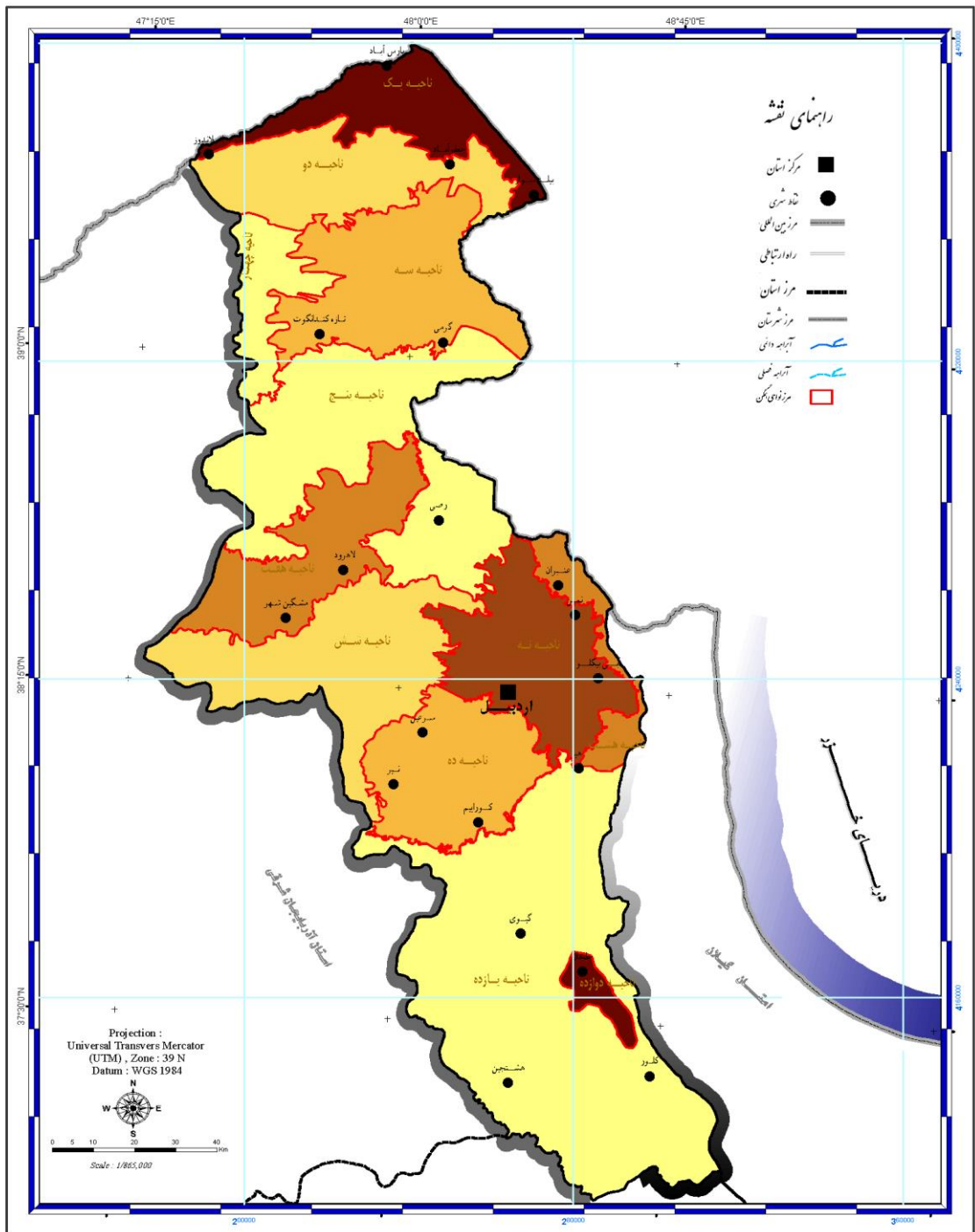
(و): امکانات زیرساختی و زیربنایی

زیرساخت های تولیدی و زیربنایی، زیرساخت های ارتباطی و مواصلاتی که پیوند دهنده مناطق سکونتگاهی با یکدیگر بوده و زمینه های تولید و امکان توسعه را فراهم میسازند به لاجرم در جداسازی نواحی از یکدیگر موثر هستند. به همین دلیل در ناحیه بندی استان مورد استفاده واقع شده اند.

(ز): ناحیه بندی نهایی

ناحیه بندی نهایی حاصل تلفیق مکانیکی عناصر فوق و رویهم گذاری ساده لایه های اطلاعاتی نیست، بلکه می باید حاصل ترکیب پیچیده و خردمندانه مجموعه عناصر فوق باشد.

نواحی تفکیک شده می باید نواحی نسبتاً وسیعی را پوشش دهند. زیرا در طرح آمایش نمی توان برای نواحی کوچک برنامه ریزی نمود. از این رو پس از شکل گیری نواحی، با ادغام نواحی کوچک نواحی بزرگی انتخاب گردید که ضمن داشتن ویژگیهای نسبتاً مشابه از قابلیت برنامه ریزی آمایش نیز برخوردار باشند. در نقشه های (۱-۳) و (۲-۳) نیز نواحی همگن فضایی استان نمایش داده شده است.



کنسرسیوم مهندسی مشاور
 رویان و رویان فرانگار سیستم

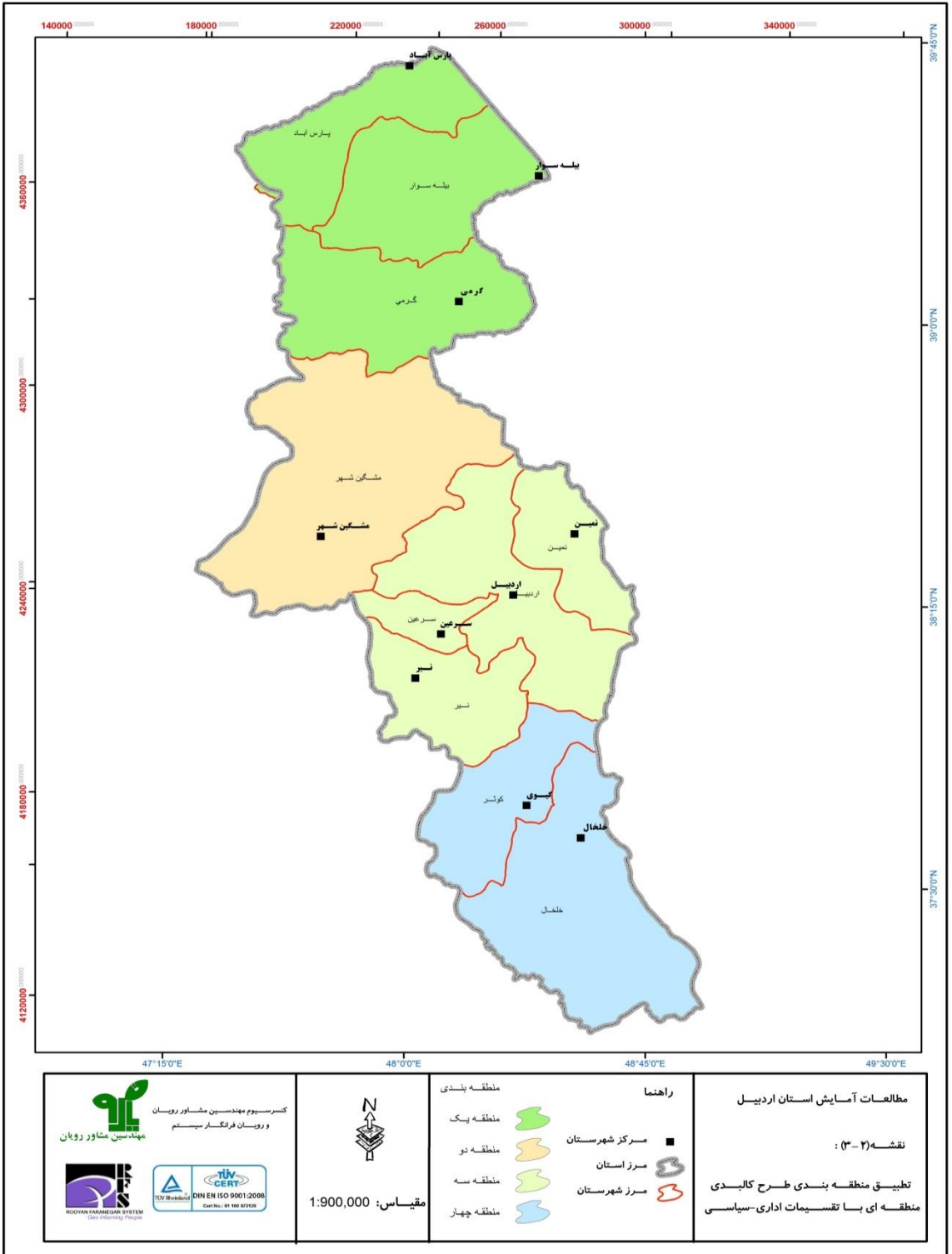


Consortium of
 Consulting Engineers
 Rooyan & Rooyan Faranegar System

www.rf-inc.net
 info@rf-inc.net

مطالعات آمایش استان اردبیل

نقشه ۱-۳: نواحی همگن فضایی



۲-۳: تطبیق نواحی همکن فضایی-آمایشی با منطقه بندی طرح کالبدی منطقه ای

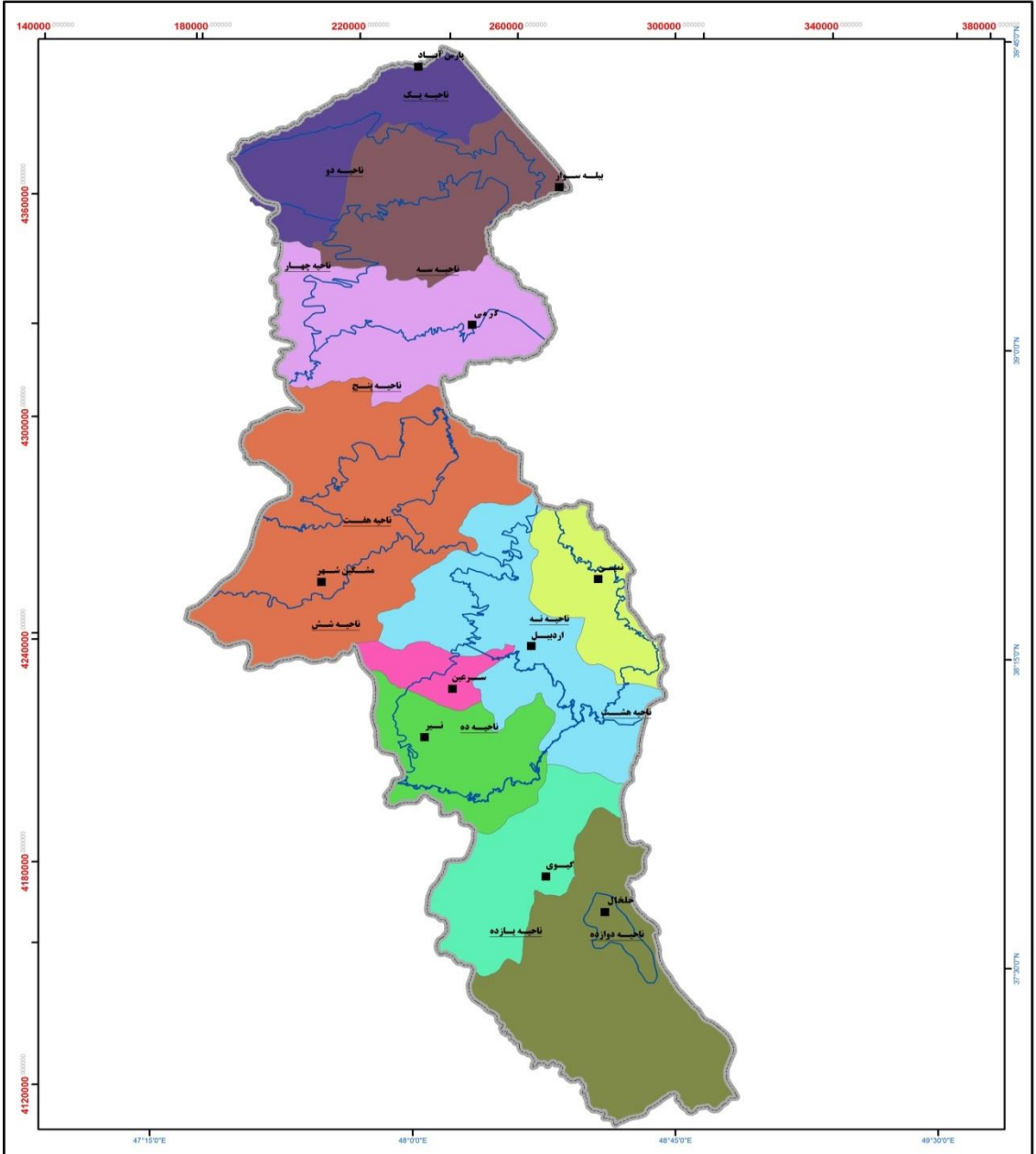
در نظام کنونی تقسیمات کشوری، از نظر فضایی پس از محدوده استان که فضای بزرگی به حساب می آید، بلافاصله پس از واحد تقسیمات کشوری شهرستان که در قیاس با استان، محدوده بسیار کوچکی است قرار می گیرد که از نظر سطوح سلسله مراتب فضایی، شکاف قابل توجهی به وجود می آورد. وجود شکاف اندازه فضایی بین استان و شهرستان یکی از عوامل اصلی شکاف بین اندازه شهر مرکز استان و شهرهای دیگر هر استان است. بنابراین از آنجایی که وجود چنین شکاف فضایی و مدیریتی در فضای تقسیمات کشوری، عامل مهمی در پیدایش شکاف و گسیختگی اندازه و سلسله مراتب شبکه شهری شده است، لزوم وجود سطوح فضایی جدیدی بین سطح شهرستان و استان توجیه می گردد که مرکزیت آن بتواند شکاف شبکه شهری در استان را پر نماید. از اینرو طرح کالبد منطقه ای آذربایجان با مرجع قرار دادن تقسیمات فرعی سرزمین در طرح کالبدی ملی صورت گرفته است. در این طرح ابتدا با توجه به شاخص های تقسیمات اداری - سیاسی، عوارض طبیعی و همگنی اقتصادی - اجتماعی، از مجموعه چند شهرستان، واحد ناحیه بدست آمده است. در این طرح استان اردبیل به ۴ ناحیه فضایی - کالبدی به شرح زیر تقسیم بندی شده است.

- مغان: که سه شهرستان پارس آباد، بیله سوار و گرمی را در بر می گیرد شهر مرکز این ناحیه پارس آباد - جعفرآباد میباشد.
- مشگین شهر: با مرکزیت شهر مشگین شهر شامل شهرستان مشگین شهر می شود.
- اردبیل: که شامل سه شهرستان اردبیل، نمین و نیر می شود. مرکز این ناحیه شهر اردبیل است.
- خلخال: با مرکزیت شهر خلخال در بر گیرنده دو شهرستان گیوی و خلخال است.

در نقشه شماره (۳-۳)، تطبیق مناطق همکن فضایی - کالبدی با آخرین تقسیمات اداری - سیاسی نمایش داده شده است.

تطبیق مناطق فضایی - کالبدی طرح کالبد منطقه ای با ناحیه بندی آمایشی در نقشه شماره (۳-۴)، حاکی از انطباق ناحیه بندی آمایشی با طرح کالبد منطقه ای است. انطباق نواحی آمایشی و مناطق کالبدی به شرح زیر است.


- منطقه مغان منطبق با نواحی یک (مغان)، دو (جعفرآباد)، سه (خروسلو) و چهار (دره رود)
- منطقه مشگین شهر منطبق با نواحی پنج (صلوات)، شش (سبلان) و هفت (مشگین شهر)
- منطقه اردبیل منطبق با نواحی هشت (عنبران - فندقلو)، نه (اردبیل) و ده (نیر - سرعین)
- منطقه خلخال منطبق با نواحی یازده (گیوی) و دوازده (خلخال)




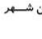







 مهندسين مشاور رويان
 كنترسيوم شركت هاي مهندسين مشاور
 رويان و رويان فرانكسار سيستم

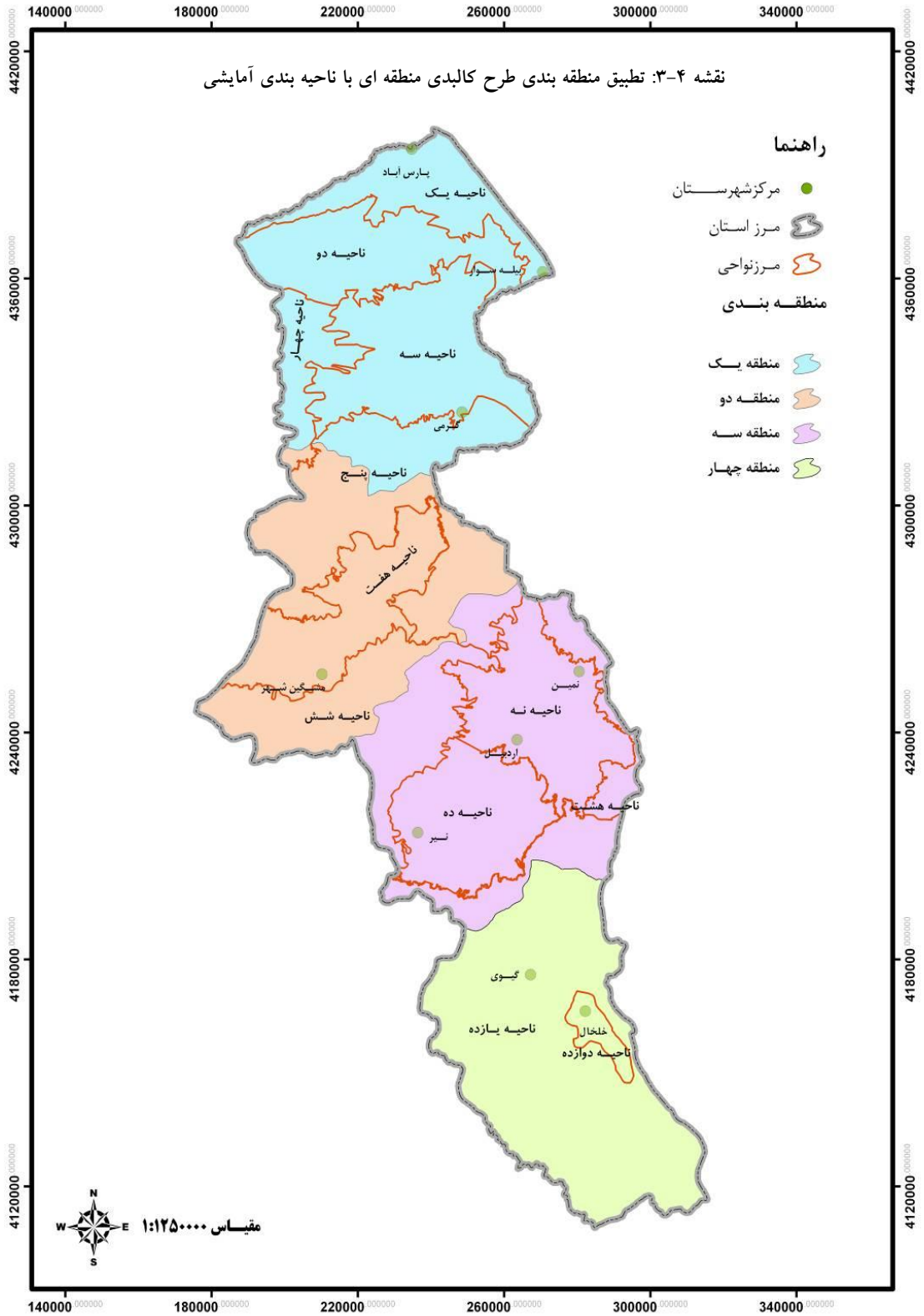

 TUV Rheinland
 DIN EN ISO 9001:2008
 Cert No. 01 108 87238


 HOOIVAN FARMING SYSTEM
 Lead Farming People


 مقیاس: 1:900,000

راهنما  مرز استان  کوثر
 مرز نواحی  مشگین شهر
 مرز شهرستان  نمین
 اردبیل  نیر
 یاسر آباد  گرمی
 خلخال  سررعین

مطالعات آمایش استان اردبیل
 نقشه (۳-۳):
 تطبیق ناحیه بندی آمایشی با
 تقسیمات اداری-سیاسی



۳-۳: راهبردهای توسعه آمایش استان

عوامل تعیین کننده در تصمیم سازی برای تدوین راهبردهای توسعه استان براساس اهداف آمایش

سرزمین عبارتند از :

(الف): توان اکولوژیک استان

(ب): تهدیدها و فرصت ها در زمینه

- وضعیت منابع طبیعی و محیط زیست

- اجتماعی - فرهنگی

- اقتصادی

- ساختار فضایی استان

- پیوندهای اصلی بین سکونتگاهها

- ملاحظات ایمنی، دفاعی - امنیتی

با توجه به عوامل ذکر شده راهبردهای توسعه استان بر اساس نواحی همگن فضایی - مکانی تدوین و مورد

بررسی قرار گرفته اند.

۳-۳-۱: انجام مطالعات راهبردی

مطالعات راهبردی ، برای انکشاف ظرفیت های کمتر شناخته شده پدیده ها و فرایندهای بالقوه در

سطح مناطق صورت می گیرد.

هدف از انجام این مطالعات ، بررسی امکان پذیری و تعیین ظرفیت نهایی، ارزش اقتصادی و اجتماعی

و ارزیابی مالی و اقتصادی بهره برداری و همچنین ارزیابی زیست محیطی طرحهای مرتبط، خواهد بود.

با توجه به ماهیت راهبردی و بین بخشی این مطالعات ، ساماندهی ویی گیری انجام مطالعات بعهدہ

دبیرخانه آمایش استان در معاونت برنامه ریزی استانداری با هماهنگی دستگاههای اجرایی ذیربط در سطح ملی

و استان خواهد بود.

محورهای اصلی مطالعات راهبردی به تفکیک مناطق همگن فضایی به شرح زیر است:

- ۱- مطالعات اکتشاف و توسعه میادین نفت، شامل :
- لرزه نگاری، تعیین دامنه و ظرفیت ارزیابی اقتصادی و ارزیابی اقتصادی و ارزیابی زیست محیطی
(ناحیه مغان و جعفرآباد) ناحیه یک و دو
- ۲- مطالعات بهره برداری از انرژی باد برای تولید برق- شامل:
- تدقیق پهنه های جغرافیایی ، تعیین ظرفیت نهایی، ارزیابی اقتصادی و ارزیابی زیست محیطی
(اردبیل، گیوی و خلخال) ناحیه نه، یازده و دوازده
- ۳- مطالعات امکان سنجی توسعه پتروشیمی و صنایع پایین دستی آن شامل :
- امکان پذیری، ظرفیت نهایی ارزیابی اقتصادی و ارزیابی زیست محیطی
(ناحیه ۹- در قالب شهرکهای صنعتی) ناحیه ۹
- ۴- مطالعات امکان سنجی انتقال بخشی از آب سرشاخه قزل اوزن به دشت اردبیل شامل :
- امکان پذیری ، ظرفیت نهایی ارزیابی اقتصادی، ارزیابی اجتماعی، ارزیابی زیست محیطی (درحوزه دهنده و گیرنده)
(ناحیه ۹) ناحیه ۹
- ۵- مطالعات بررسی خطرات اجتماعی شکست سد و پهنه بندی اثرات احتمالی
(ناحیه ۹) ناحیه ۹
- ۶- مطالعات توجیه فنی ، اقتصادی و اجتماعی و زیست محیطی - توسعه صنایع با تکنولوژی پیشرفته (یا ایجاد مرکز Hi-tech در استان اردبیل) در سطح استان
- ۷- مطالعات بررسی اثرات اجتماعی- فرهنگی و سیاسی گسترش حاشیه نشینی شهری
(ناحیه ۱ و ناحیه ۹) ناحیه ۱ و ناحیه ۹
- ۸-مطالعات جامع و تفصیلی گردشگری استان
(در سطح استان) در سطح استان

جدول (۱-۳): راهبردهای توسعه کشاورزی به تکنیک نواحی همگن آمایشی و مناطق فضایی - کالبدی

کشاورزی		نام ناحیه آمایشی	نام منطقه فضایی - کالبدی		
منابع طبیعی	دامپروری و آبریان	منابع آب	زراعت و باغداری و توسعه سیستم های گلخانه ای		
<p>- جلوگیری از گسترش حوزه‌های استحفاظی شهرها در جهت حفاظت از منابع طبیعی (اراضی مرتعی)</p>	<p>- توسعه فعالیت های دامپروری - تغییر الگوی دامداری از دام سبک رمه گردان به - دام سنگین و دام ایستاده</p> <p>- ایجاد شهرک های دامداری صنعتی با هدف تسهیل در خدمات‌رسانی، جلوگیری از آلودگیهای زیست محیطی و افزایش اشتغال به ویژه در میان فارغ‌التحصیلان محلی بخش کشاورزی</p> <p>- امکان سنجی و ارتقاء بهره‌وری تولید آبریان در منابع آبهای طبیعی و نیمه طبیعی</p> <p>- امکان سنجی توسعه آبرزی پروری گرمابی و دو منظوره</p> <p>- توسعه دامداریهای صنعتی و متمرکز کردن عشایر</p> <p>- توسعه مرکز تحقیقات کشاورزی مغان جهت استفاده از روشهای بیوتکنولوژی بجای سموم کشاورزی</p>	<p>منابع آب</p>	<p>- شناسایی بازارهای هدف برای صادرات محصولات و فرآورده های کشاورزی</p> <p>- اصلاح ساختار نیروی انسانی شاغل در بخش کشاورزی (زراعت و باغداری) به ویژه از طریق آموزش و بکارگیری نیروهای تحصیل کرده محلی</p> <p>- تاسیس صندوق های حمایت از تولیدکنندگان بخش کشاورزی</p> <p>- مدیریت ساختاری نظام بهره برداری از اراضی</p> <p>- امکان سنجی توسعه سیستم های گلخانه ای</p> <p>- بازاریابی صادرات میوه کشت و صنعت مغان به کشورهای همجوار</p> <p>- افزایش آگاهی های مردم در خصوص کشاورزی و باغداری</p> <p>- برنامه ریزی به منظور استفاده از انرژی و پتانسیل نیروی کار در بخش کشاورزی</p> <p>- تشکیل تعاونی های تولید کشاورزی</p> <p>- گسترش مراکز آموزش عالی با توجه به تخصصی بودن بخش کشاورزی در منطقه</p> <p>- توسعه کشاورزی مکانیزه و باغداری به صورت کشت و صنعت</p> <p>- گسترش مبادلات مرزی با توجه به مزیت تولیدات کشاورزی و مازاد بودن آن جهت صادرات و اشتغالزایی</p> <p>- مدیریت بهینه اراضی کشت و صنعت مغان</p> <p>- گسترش تعلیمات ترویجی - تبلیغی در بخش کشاورزی</p>	<p>- توسعه سیستم زهکشی اراضی برای حفاظت از اراضی آبی</p> <p>- بهره‌برداری از آبهای مرزی مشترک (رودخانه ارس)</p> <p>- رعایت استانداردهای خروجی پسابهای کشاورزی</p> <p>- حفظ حقایبه اکوسیستم ها (حقابه زیست محیطی) در بهره‌برداری بهینه از منابع آب سطحی به ویژه در ناحیه یک (مغان) و برداشت از رودخانه ارس</p> <p>- احداث شبکه های آبیاری و زهکشی در پایاب رودخانه ارس به منظور افزایش راندمان آبیاری و جلوگیری از هدررفت آب</p> <p>- ساماندهی و جلوگیری از فرسایش ساحل رودخانه ارس</p> <p>- ایجاد تشکل های آب بران از سوی سازمان کشاورزی به منظور استفاده بهینه از منابع آبی شهرک و سد و تاسیسات ایجاد شده</p> <p>- ارایه راه کارهای مناسب به منظور زهکشی اراضی</p> <p>- توسعه سیستم های آبیاری تحت فشار به منظور مدیریت بهینه منابع آب (صرفه جویی در مصرف، کاهش زهدار شدن اراضی)</p> <p>- ایجاد تصفیه خانه پساب شهر پارس آباد و استفاده مجدد از پساب یاد شده در تامین آب بخش صنعت و کشاورزی</p> <p>به عنوان منابع آب غیرمتعارف</p> <p>- توسعه و بهبود شرایط آبیاری و شبکه های آبیاری</p> <p>- توسعه روشهای مدرن آبیاری بمنظور کاهش اثرات سوء محدودیت کمی و کیفی منابع آب سطحی و زیرزمینی</p> <p>- تدوین و تهیه تفاهم نامه سه جانبه با کشورهای حوضه آبریز ارس به منظور مدیریت رودخانه ارس و تنظیم جریان رودخانه و جلوگیری از بحران کمی و کیفی در میان مدت و بلندمدت</p>	<p>مغان</p> <p>شهرستان های پارس آباد، پيله سوار، گرمی</p>

ادامه جدول (۱-۳): راهبردهای توسعه کشاورزی به تفکیک نواحی همگن آمایشی و مناطق فضایی - کالبدی

کشاورزی			نام ناحیه آمایشی	نام منطقه کالبدی
منابع طبیعی	دامپروری و آبیان	زراعت و باغداری و توسعه سیستم های گلخانه ای	منابع آب	زراعت و باغداری و توسعه سیستم های گلخانه ای
	<p>- توسعه سیستم های دامپروری مدرن و صنعتی</p> <p>- امکان سنجی توسعه آبیاری پروری گرمایی و دو منظوره با توجه به برنامه تخصیص آب از سد خدآفرین</p> <p>- توسعه مجتمع های پرورش پرندگان و پستانداران وحشی با توجه به کوهپایه ای بودن ناحیه</p> <p>- واگذاری مدیریت و حق بهره برداری از رودخانه ارس به تعاونیهای پرورشی ماهی در حاشیه رودخانه ارس و اجرای طرح های مرتبط با آبیان</p> <p>- ایجاد کانوئهای متمرکز تولید مبتنی بر دامداری</p> <p>- توسعه دامداری توام با کشاورزی و مرتعداری به منظور تعادل دام و مرتع در قالب طرح های تعاونی</p> <p>- توسعه دامداری های صنعتی با تولید علوفه در کشتزارهای آبی</p>	<p>- توسعه کشاورزی با رویکرد فعالیت های زراعی مدرن و مکانیزه</p> <p>- تشکیل سازمان عمران برای دستیابی به توسعه فرابخشی و دستیابی به اشکال مناسب نظام بهره برداری و جذب سرمایه گذاریهای جدید</p> <p>- الگوی کشت یکپارچه و منظم شده به منظور توسعه مدیریت بازاریابی</p> <p>- اصلاح نظام بهره برداری با تاکید بر یکپارچه سازی اراضی</p> <p>- شناسایی بازارهای هدف جهت صادرات محصولات و فرآورده های کشاورزی</p> <p>- اصلاح ساختار نیروی انسانی شاغل در بخش کشاورزی (زراعت و باغداری) به ویژه از طریق آموزش و بکارگیری نیروهای تحصیل کرده</p> <p>- تاسیس صندوقهای حمایت از تولیدکنندگان بخش کشاورزی</p> <p>- امکان سنجی توسعه سیستم های گلخانه ای</p> <p>- توسعه شهرک ها و مجتمع های گلخانه ای با توجه به شرایط آب و هوایی و خاک مرغوب در منطقه</p> <p>- مکانیزه کردن اراضی زراعی با مشارکت زارعین در قالب تعاونی های سهامی عام</p> <p>- توسعه کشاورزی مدرن در منطقه با توجه به قابلیت اراضی</p> <p>- رعایت تناسب اراضی در فرآیند تبدیل اراضی مرتعی به اراضی زراعی در طرح اسکان عشایر</p> <p>- توسعه کشت آبی در منطقه عملکرد پایین اراضی دیم را ترسیم خواهد کرد.</p> <p>- یکپارچه سازی اراضی کشاورزی به ویژه اراضی کوچک که از نظر راندمان تولید در مقایسه با زمین های زراعی بزرگ مقرون به صرفه نمی باشند</p> <p>- توسعه کشت آبی در ناحیه</p>	<p>- توسعه آبیاری براساس ایجاد شبکه آبیاری و زهکشی سد خدآفرین و عمارت با استفاده از سیستم های آبیاری تحت فشار (حدود ۸۲۰۰۰ هکتار)</p> <p>- تامین منابع مالی لازم به منظور تسریع در اجرای شبکه خدآفرین و عمارت و مشروب نمودن اراضی مستعد کشاورزی در ناحیه</p> <p>- توسعه و گسترش شبکه های آبیاری و زهکشی (کانال های آبرسانی) برای تبدیل اراضی دیم به آبی و واگذاری به تعاونیهای تولید</p> <p>- پمپاژ آب به کوهپایه ها و توسعه زمینهای کشاورزی و باغداری پله کانی</p>	<p>(جغرافیاد) دو</p> <p>شهرستان های پارس آباد، بیله سوار، گرمی</p> <p>منطقه مغان</p>
<p>- انجام مطالعات</p> <p>- آبخیزداری جهت ذخیره نزولات جوی و کنترل فرسایش</p>	<p>- امکان سنجی توسعه آبیاری پروری در منابع آبهای داخلی</p>	<p>- توسعه کشاورزی مکانیزه و پله ای</p> <p>- توسعه باغداری مدرن و کوهپایه ای</p> <p>- توسعه کشت دانه های روغنی</p> <p>- تشکیل تعاونی های کشت محصولات خارج از فصل</p>	<p>- کنترل و مدیریت منابع آب سطحی با احداث سد های در دست مطالعه بر روی رودخانه هواس، شره در و گرمی</p> <p>- چای (سدهای هواس، ماه پری، کله سر) مطالعه و اجرای طرح های زودبازده</p> <p>- در حوضه بالهارود به منظور جلوگیری از خروج آب</p> <p>- بهره برداری از آبهای زیرزمینی، چشمه ها</p> <p>- هدایت چشمه ها و آبهای سطحی به مراتع و کاشت درختان میوه</p> <p>- کنترل و مدیریت منابع آبی به منظور کاهش اثرات سوء شرایط محیطی در جریان رواناب ها</p>	<p>(خرنسلو) سه</p>

ادامه جدول (۱-۳): راهبردهای توسعه کشاورزی به تفکیک نواحی همگن آمایشی و مناطق فضایی - کالبدی

نام ناحیه آمایشی	کشاورزی
نام منطقه کالبدی	<p>منابع آب</p> <ul style="list-style-type: none"> - ایجاد سیستم هشدار سیل در حاشیه رودخانه دره رود - ایجاد شبکه های آبیاری و زهکشی در حاشیه رودخانه ها و واگذاری به تشکل های تعاونی - مطالعه امکان توسعه و بهره برداری از منابع زیرسطحی حاشیه دره رود در جهت توسعه کشاورزی ناحیه - مدیریت و کنترل روانابها و آبهای سطحی به منظور جلوگیری از رخداد سیل - احداث آب بندها برای ذخیره آب های روزمینی و آب شدن برفها
چهار (دره رود)	<p>زراعت و باغداری و توسعه سیستم های گلخانه ای</p> <ul style="list-style-type: none"> - تبدیل کشاورزی سنتی به مدرن - هدایت نیروی کار روستایی به اراضی مستعد در حاشیه رودخانه - بیمه نیروهای ماهر و فعال - ایجاد طرحهای تولیدات گلخانه ای و صیفی جات
منابع طبیعی	<p>دامپروری و آبریزان</p> <ul style="list-style-type: none"> - ساماندهی فعالیت های دامپروری سنتی - عشایری - تبدیل دامداری های سنتی به دامداریهای مدرن و صنعتی تعاونی - راه اندازی طرح های دامی و طیور و زنبورداری
نام منطقه کالبدی	<p>منابع آب</p> <ul style="list-style-type: none"> - کنترل و مدیریت منابع آب سطحی با احداث سد بر روی سرشاخه های رودخانه های پرگچای و رضی چای (سدهای دره بیگلر و خلیفه لو)
صلوات (پنج لو)	<p>زراعت و باغداری و توسعه سیستم های گلخانه ای</p> <ul style="list-style-type: none"> - توسعه طرح های کشاورزی (باغداری، دامداری و) در قالب تعاونی های تولید تعاونی
منطقه مشکین شهر (شهرستان مشکین شهر)	<p>منابع آب</p> <ul style="list-style-type: none"> - کنترل و مدیریت منابع آب سطحی با احداث سد بر روی سرشاخه های رودخانه های مشکین چای و ایبگلو (خورشید آباد و جمال آباد)
منطقه مشکین شهر (شهرستان مشکین شهر)	<p>زراعت و باغداری و توسعه سیستم های گلخانه ای</p> <ul style="list-style-type: none"> - توسعه طرح های باغداری و دامداری در قالب تشکل های تعاونی به ویژه سهامی عام
منطقه مشکین شهر (شهرستان مشکین شهر)	<p>منابع آب</p> <ul style="list-style-type: none"> - ایجاد زیر ساخت های لازم برای توسعه سیستم های بسته بندی آب و صادرات آب معدنی با توجه به ویژگی های آب زیرزمینی ناحیه - توسعه آبیاری با ایجاد شبکه های آبیاری و زهکشی (سبلان) - کنترل و مدیریت منابع آب سطحی با احداث سد بر روی رودخانه های مشکین چای و هندالو (سدهای احمدبیگلر و اهل ایمان) - بهره برداری از آب رودخانه ها و سدهای موجود در امر باغداری - واگذاری مدیریت آبهای معدنی به بخش غیردولتی (تعاونیها) و تشکیل تعاونیها با مشارکت مردم منطقه - برای ایجاد اشتغال و جذب نیروی کار جوان - توسعه آبگرم های منطقه
منطقه مشکین شهر (شهرستان مشکین شهر)	<p>زراعت و باغداری و توسعه سیستم های گلخانه ای</p> <ul style="list-style-type: none"> - اصلاح نظام بهره برداری در ناحیه برتاکید بر یکپارچه سازی و شناسایی بازارهای هدف جهت صادرات محصولات و فرآورده های کشاورزی - توسعه کشاورزی با رویکرد باغداری (در مناطق روستایی و اراضی شیبدار با مشارکت روستاییان و افراد بومی) - امکان سنجی توسعه سیستم های گلخانه ای - ارتقاء دانش و مهارت باغداران با برگزاری دوره های آموزشی - توسعه کشاورزی مکانیزه و مدرن و استفاده از نیروی انسانی کارای منطقه در جهت گسترش بخش های تولیدی و اقتصادی - استفاده از نیروی کار موجود در روستاها در امر کشاورزی - توسعه کشت و صنعت و ایجاد مجتمع های کشاورزی و صنعتی تعاونی

ادامه جدول (۱-۳): راهبردهای توسعه کشاورزی به تکنیک نواحی همگن آمایشی و مناطق فضایی - کالبدی

کشاورزی				نام ناحیه آمایشی	نام منطقه کالبدی - فضایی
منابع طبیعی	دامپروری و آبیان	زراعت و باغداری و توسعه سیستم های گلخانه ای	منابع آب		
<p>- صیانت از مراتع و مناطق حفاظت شده</p> <p>- تثبیت مالکیت دولت بر اراضی ملی</p> <p>- اصلاح و احیاء اراضی مرعی و جنگلی</p> <p>از طریق تهیه و اجرای طرح های مرتعداری، جنگل داری و جنگل کاری</p> <p>- امکان سنجی کشت گیاهان دارویی</p> <p>تشکیل و توسعه تعاونی های مدیریت جامع آبخیز</p> <p>- احیای جنگل و مراتع در منطقه اردبیل (جنگل فندقلو، گردنه حیران)</p> <p>- تهیه، تدوین و اجرای برنامه های آبخیزداری به منظور جلوگیری از بروز سیل و تخفیف اثرات مخرب آن</p>	<p>- ساماندهی فعالیت های دامپروری سنتی - عشایری</p>	<p>- توسعه کشاورزی با محوریت کشت محصولات استراتژیک از جمله سیب زمینی</p>	<p>- کنترل و مدیریت منابع آب سطحی با احداث سد بر روی رودخانه های عنبران چای و ایوریق (سدهای عنبران و ایوریق)</p> <p>- مدیریت منابع آبی منطقه زمینه ای برای کاهش اثرات محیطی منطقه</p> <p>- بهره برداری بهینه از آبهای تحت الارضی و سطح الارضی</p>	عنبران - فندقلو (هشت)	مطرحه اردبیل (شهرستان های اردبیل، نمین و نیز)
<p>- انجام مطالعات آبخیزداری جهت ذخیره نزولات جوی و کنترل فرسایش</p> <p>- تهیه، تدوین و اجرای برنامه های آبخیزداری به منظور جلوگیری از تخریب اراضی و رسوبگذاری در سدها</p>	<p>- توسعه سیستم های دامپروری مدرن و صنعتی</p> <p>- ایجاد شهرک های دامداری صنعتی با هدف تسهیل در خدمات رسانی، جلوگیری از آلودگی های زیست محیطی و افزایش اشتغال به ویژه در میان فارغ التحصیلان محلی بخش کشاورزی</p>	<p>- اصلاح نظام بهره برداری با تاکید بر یکپارچه سازی اراضی و شناسایی بازارهای هدف جهت صادرات محصولات و فرآورده های کشاورزی</p> <p>- تاسیس صندوق های حمایت از تولیدکنندگان بخش کشاورزی</p> <p>- توسعه زیرساخت های صنعتی کشاورزی و ایجاد تقاضا و بازار برای محصولات کشاورزی</p> <p>- تدقیق الگوی کشت به منظور کاشت محصولات سازگار با شرایط اقلیمی ناحیه سردابی</p>	<p>- توسعه آبیاری با ایجاد شبکه های آبیاری تحت فشار</p> <p>- توسعه و احیای مسیر رودخانه بالخلو</p> <p>- احداث سد و ذخیره سازی آب بر روی رودخانه های بالخلو چای، قره سو، هیرچای، نشته رود، ارسین چای و... برای استفاده در آبیاری اراضی زراعی و احداث باغ های جدید و نهالستان و احداث و آبیاری و توسعه آبیان و پرورش ماهی سردابی</p> <p>- اقدام به انتقال آب از رودخانه قزل اوزن به دشت اردبیل و احداث سد و ذخیره سازی آب جهت، تغذیه سفره های زیرزمینی، تامین آب زراعی اراضی کشاورزی، احداث و ایجاد باغات و نهالستان های جدید، بهره برداری در پرورش و تولید انواع آبزیان از جمله انواع ماهی های سردابی</p> <p>- اصلاح و بازسازی و ساماندهی آب های گرم معدنی سردابه، یدی بلوک و ایجاد زیرساخت ها و تاسیسات و امکانات رفاهی و اقامتی با هدف جذب گردشگری و توریسم و نوآوری در نحوه بهره برداری از آبهای گرم</p> <p>- برنامه ریزی جهت استفاده از آبهای غیرمتعارف در مصارف صنعتی و کشاورزی</p> <p>- احداث و ایجاد شبکه های آبیاری بارانی و قطره ای متناسب با شرایط اقلیمی هر ناحیه و متناسب با شیب اراضی و نوع و جنس خاک جهت آبیاری و جلوگیری از فرسایش خاک</p> <p>- انتقال آب بین حوضه ای از طریق رودخانه قزل اوزن به دشت اردبیل به منظور جلوگیری از افت شدید آبخوان و تامین منابع آبی پایدار برای بخش های مختلف</p>	اردبیل (۱۳)	

ادامه جدول (۱-۳): راهبردهای توسعه کشاورزی به تفکیک نواحی همگن آمایشی و مناطق فضایی - کالبدی

کشاورزی				نام ناحیه آمایشی	نام منطقه کالبدی - فضایی
منابع طبیعی	دامپروری و آبریزان	زراعت و باغداری و توسعه سیستم های گلخانه ای	منابع آب		
<p>- برنامه ریزی برای حفاظت اراضی مرتعی و آبخیزداری و کنترل فرسایش</p> <p>- امکان سنجی کشت گیاهان دارویی</p> <p>- ایجاد تعاونی های مدیریت آبخیز</p>	<p>- توسعه دامپروری مدرن در محدوده نیر</p>	<p>- توسعه کشاورزی با رویکرد باغداری</p>	<p>- مدیریت منابع آبی منطقه در جهت بهره برداری بهینه از عرصه ها</p> <p>- توسعه صنایع بسته بندی آب معدنی جهت گسترش اقتصادی ناحیه</p>	(نیر - سرعین)	
<p>- صیانت از جنگل ها، مراتع و مناطق حفاظت شده</p> <p>- اصلاح و احیاء اراضی مرتعی و جنگلی از طریق تهیه و اجرای طرح های مرتعداری، جنگلداری و جنگل کاری</p> <p>- انجام مطالعات آبخیزداری جهت ذخیره نزولات جوی و کنترل فرسایش</p> <p>- تشکیل تعاونی های مدیریت جامع آبخیز در حوضه آبخیز خوجین</p> <p>- تشکیل تعاونی های تولید گیاهان دارویی و صنایع استخراج داروهای گیاهی</p> <p>- تهیه، تدوین و اجرای برنامه های آبخیزداری به منظور جلوگیری از تخریب اراضی و رسوبگذاری در سدها و بروز سیل</p>	<p>- اصلاح ساختاری دامپروری سنتی و توسعه دامپروری مدرن برای کاستن از رهم گردانی روستایی</p> <p>- امکان سنجی توسعه آبرزی پروری در منابع آبهای طبیعی و نیمه طبیعی</p>	<p>- توسعه فعالیت های کشاورزی با استفاده بهینه از منابع آبی و اراضی مستعد جهت کاهش فقر اقتصادی در ناحیه</p> <p>- توسعه کشاورزی با رویکرد باغداری (به ویژه در اراضی شیب دار)</p> <p>- تامین آب مورد نیاز توسعه باغات مدرن</p> <p>- تغییر کاربری اراضی دیم به آبی با استفاده از شبکه های آبیاری و رودخانه قزل اوزن</p>	<p>- کنترل و مدیریت منابع آب سطحی با احداث سد بر روی رودخانه های سنگواچای، زاویه چای، نیلق، زرج آباد، گزار، تفرچی (سدهای مرشت، زاویه کرد، سنگ آباد، تبریزک، زرج آباد، نیاخرم، هشتجین)</p> <p>- انجام مطالعات پدیده شکست سد و بهنه بندی در اطراف شهر گیوی*</p> <p>- ایجاد سیستم هشدار سیل در حوضه آبریز رودخانه قزل اوزن*</p>	(گیوی) یازده	(شهرستان های کوثر و خلخال)
<p>- تشکیل تعاونی های تولید کنندگان دارویی و صنایع استخراج داروهای گیاهی</p> <p>- جلوگیری از تخریب مراتع</p>	<p>- توسعه دامپروری مدرن در روستاهای پرجمعیت و مستعد و بکارگیری نیروهای فعال در این بخش و کاهش اتکا به رهم گردانی و تخریب اراضی</p>	<p>- توسعه کشاورزی با رویکرد باغداری (با توجه به شرایط اقلیمی مناسب)</p>	<p>- کنترل و مدیریت منابع آب سطحی با احداث سد بفرآورد (سد بفرآورد)</p> <p>- تامین آب شرب خلخال از رودخانه قزل اوزن برای افق درازمدت</p>	(خلخال) دوازده	

جدول (۲-۳): راهبردهای توسعه صنعت به تفکیک نواحی همگن آمایشی و مناطق فضایی - کالبدی

صنعت		نام منطقه فضایی - کالبدی	نام ناحیه آمایشی
توسعه معادن	سایر رشته های صنایع	توسعه صنایع	صنایع وابسته به کشاورزی
	<p>- توسعه صنایع کاغذسازی، صنایع چرم</p> <p>- ایجاد، تجهیز و توسعه شهرکهای صنعتی، تخصصی</p> <p>- ساماندهی واحدهای کارگاهی کوچک و ایجاد نواحی صنعتی</p> <p>- توسعه فرصتهای سرمایه گذاری در شهرک و ناحیه صنعتی پارس آباد</p> <p>- توسعه و تنوع بخشی به تولیدات صنعتی با توجه به پتانسیل منطقه</p> <p>- ایجاد، تقویت و کمک به تغییر ساختار واحدهای صنعتی جهت استفاده از تکنولوژی روز دنیا</p> <p>- توسعه امر صادرات و بازرگانی در قالب تشکل های تعاونی</p> <p>- جذب سرمایه گذاری داخلی و خارجی برای توسعه تجاری - بازرگانی</p> <p>- جذب سرمایه گذاری بخش خصوصی</p>	<p>- تهیه سند توسعه صنعتی با تاکید بر توسعه صنایع کشاورزی</p> <p>- توسعه صنایع وابسته به کشاورزی با تاکید بر فعالیت های دامداری</p> <p>- توسعه صنایع تبدیلی - تکمیلی متناسب با بخش کشاورزی با توجه به قابلیت های منطقه</p> <p>- توسعه صنایع وابسته به دامداری (صنایع لبنی)</p> <p>- تولید کود آلی از ضایعات کشاورزی و دامی و جایگزینی با کودهای شیمیایی</p>	تک (معان)
	<p>- توسعه فرصتهای سرمایه گذاری در ناحیه صنعتی روح کندی</p> <p>- تقویت استفاده از پتانسیل های موجود برای توسعه صنایع کوچک و تبدیلی</p>	<p>- ایجاد منطقه ویژه اقتصاد کشاورزی بین سه ناحیه ۱، ۲ و ۳ در محدوده بیله سوار (ناحیه دو)</p> <p>- توسعه صنایع پیشین و پسین کشاورزی</p> <p>- توسعه صنایع تبدیلی - تکمیلی وابسته به بخش کشاورزی</p> <p>- توسعه صنایع تبدیلی و تکمیلی به منظور کاهش خروج مواد خام کشاورزی از منطقه</p> <p>- کارخانه های تولیدی لبنی به خانوارهای عشایری در قالب سازمان ها و یا تعاونی های شیری</p> <p>- تبدیل ضایعات دامی و کشاورزی به کودهای آلی جایگزینی کودهای شیمیایی</p> <p>- توسعه صنایع تبدیلی - تکمیلی به منظور ایجاد کانون های اقتصادی و مراکز خدمات رسانی</p> <p>- توسعه صنایع تبدیلی و تکمیلی به منظور کاهش خروج مواد خام کشاورزی از منطقه</p> <p>- ایجاد کارخانه های بسته بندی مدرن و نظام بازاریابی و توزیعی پیشرفته در بخش کشاورزی</p>	دو (جعفر آباد)

معان (شهرستان های پارس آباد، بیله سوار و گرمی)

ادامه جدول (۲-۳): راهبردهای توسعه صنعت به تفکیک نواحی همگن آمایشی و مناطق فضایی- کالبدی

صنعت		نام ناحیه آمایشی	نام منطقه فضایی- کالبدی
توسعه معادن	سایر رشته های صنایع	صنایع وابسته به کشاورزی	
<ul style="list-style-type: none"> - ساماندهی توسعه فعالیت های معدنی در تازه کند انگوت با تاکید بر کانی های غیر فلزی 	<ul style="list-style-type: none"> - توسعه فرصت های سرمایه گذاری در شهرک صنعتی گرمی و ناحیه صنعتی شکر آب و ناحیه صنعتی رضی - استفاده از شهرک ها و نواحی صنعتی منطقه جهت استقرار صنایع مرتبط و سرمایه گذاری - توسعه صنعت و معدن - توسعه شهرک صنعتی گرمی 	<ul style="list-style-type: none"> - تشکیل کارگاه های تعاونی تجهیزات کشاورزی 	سه (خروسلو)
<ul style="list-style-type: none"> - ساماندهی توسعه فعالیت های معدنی با تاکید بر کانی های غیر فلزی - ایجاد شرکت های تعاونی معدنی و اعطای امتیاز بهره برداری از معادن به تعاونیها و بخش غیردولتی 	<ul style="list-style-type: none"> - توسعه بخش خدمات در منطقه جهت ساپورت بخش کشاورزی و صنایع 	<ul style="list-style-type: none"> - توسعه صنایع تبدیلی و تکمیلی وابسته به بخش کشاورزی 	چهار (دره رود)
<ul style="list-style-type: none"> - ساماندهی توسعه فعالیت های معدنی با تاکید بر کانی های غیر فلزی 	<ul style="list-style-type: none"> - توسعه و تنوع بخشی واحدهای صنعتی و محصولات تولیدی با توجه به پتانسیل موجود در منطقه - توسعه صنایع در ناحیه با توجه به نزدیکی آن به مرکز استان 		پنج (صلوات)
<ul style="list-style-type: none"> - ساماندهی توسعه فعالیت های معدنی با تاکید بر کانی های غیر فلزی 		<ul style="list-style-type: none"> - توسعه صنایع وابسته به کشاورزی با تاکید بر فعالیت های دامداری - ایجاد و توسعه صنایع تبدیلی - تکمیلی 	شش (سیلان)

ادامه جدول (۲-۳): راهبردهای توسعه صنعت به تفکیک نواحی همگن آمایشی و مناطق فضایی-کالبدی

صنعت		نام منطقه فضایی-کالبدی	نام ناحیه آمایشی
توسعه معادن	سایر رشته های صنایع	صنایع وابسته به کشاورزی	
<ul style="list-style-type: none"> - ساماندهی توسعه فعالیت های معدنی - توسعه صنایع ساختمانی سبک وزن 	<ul style="list-style-type: none"> - توسعه صنایع بالادست و پایین دست بسته بندی آب - ایجاد، تجهیز و توسعه شهرک های صنعتی تخصصی - توجه به صنایع پاک و ملاحظات زیست محیطی در استقرار شهرک های صنعتی - ساماندهی واحدهای کارگاهی کوچک و ایجاد نواحی صنعتی - توسعه فرصت های سرمایه گذاری در شهرک و ناحیه صنعتی مشگین شهر - توسعه و تنوع بخشی به واحدهای صنعتی در راستای پتانسیل های منطقه با دانش روز - توسعه زیرساخت های صنعتی با هدف کنترل آلودگی زیست محیطی - گسترش بخش های مختلف اقتصادی (صنعت، خدمات و کشاورزی) 	<ul style="list-style-type: none"> - توسعه صنایع وابسته به کشاورزی با تاکید بر فعالیت های باغداری - ایجاد و توسعه صنایع تبدیلی-تکمیلی به ویژه صنایع مرتبط با باغداری - توسعه صنایع وابسته کشاورزی 	هفت (مشگین شهر) ح
	<ul style="list-style-type: none"> - توسعه طرح های اشتغال زا در بخش های کشاورزی، صنعتی و خدماتی 		هشت (غبران - فندقلو)
<ul style="list-style-type: none"> - ساماندهی توسعه فعالیت های معدنی (سنگ های تزئینی و فرآوری سنگهای زینتی) - احداث صنایع وابسته به فعالیت های معدنی و معادن کانی غیرفلزی - استفاده از منابع معدنی فراوانی و ارزان قیمت (شن و ماسه، سیمان، سنگ و...) - تهیه و تولید انواع مصالح ساختمانی مقاوم و سبک و مدرنیزه جهت استفاده در امر ساختمان سازی خصوصاً در مناطق زلزله خیز و شناسایی مناطق دارای لغزش زمین و ریزش کوه و... جلوگیری از ساخت و ساز و اسکان در آن مناطق 	<ul style="list-style-type: none"> - ساماندهی صنایع مستقر در پیرامون شهر اردبیل با تاکید بر توسعه شهرک های صنعتی - ایجاد پارک فن آوری و تحقیقات و تولید نانو با توجه به ظرفیت آموزش عالی استان - توجه به صنایع پاک و ملاحظات زیست محیطی در استقرار شهرک های صنعتی - ساماندهی واحدهای کارگاهی کوچک و ایجاد نواحی صنعتی - توسعه فرصت های سرمایه گذاری در شهرک های صنعتی اردبیل ۱ و ۲ و ناحیه صنعتی نوجه ده - توسعه صنایع بسته بندی و بازاریابی با استفاده از زیرساخت ها و امکانات ارتباطی - توسعه صنعتی و زیرساخت ها با استفاده از تمرکز امکانات در شهر اردبیل 	<ul style="list-style-type: none"> - توسعه صنایع پیشین و پسین کشاورزی - ایجاد خوشه صنعتی ماشین آلات کشاورزی، تاسیسات آبیاری - توسعه صنایع تکمیلی دامپروری و کشاورزی با استفاده از زیرساخت های صنعتی - احداث مجتمع های صنعتی متعدد برای پشتیبانی زیرساخت های کشاورزی و دامداری و تولیدات و محصولات کشاورزی و دامی 	نه (اردبیل)

ادامه جدول (۲-۳): راهبردهای توسعه صنعت به تفکیک نواحی همگن آمایشی و مناطق فضایی- کالبدی

صنعت			نام منطقه فضایی- کالبدی
توسعه معادن	سایر رشته های صنایع	صنایع وابسته به کشاورزی	نام ناحیه آمایشی
<ul style="list-style-type: none"> - ساماندهی توسعه فعالیت های معدنی - توسعه صنایع ساختمانی سبک وزن 	<ul style="list-style-type: none"> - توسعه صنایع پایین دست بسته بندی آب - توسعه فرصت های سرمایه گذاری در ناحیه صنعتی نیر 	<ul style="list-style-type: none"> - ایجاد شرایط حضور بخش خصوصی در فعالیت های تولیدی - با محوریت صنایع تبدیلی بر اساس پتانسیل ناحیه 	ده (نیر - سرعین)
<ul style="list-style-type: none"> - ایجاد خوشه صنعتی وابسته به صنایع کانی غیرفلزی - ساماندهی توسعه فعالیت های معدنی و بهره برداری از پتانسیل های موجود (خاکهای صنعتی) 	<ul style="list-style-type: none"> - توسعه صنایع چوب - توسعه فرصت های سرمایه گذاری در شهرک صنعتی کوثر - توسعه و تنوع بخشی به فعالیتهای تولیدی با تاکید بر جذب بخش خصوصی 	<ul style="list-style-type: none"> - توسعه صنایع وابسته به کشاورزی با تاکید بر فعالیت های باغداری - توسعه صنایع غذایی - توسعه صنایع چوبی مدرن و باغداری مدرن 	یازده (گیوی)
<ul style="list-style-type: none"> - ساماندهی توسعه فعالیت های معدنی و بهره برداری از پتانسیل های موجود (خاکهای صنعتی) - تشکیل تعاونی های معدنی 	<ul style="list-style-type: none"> - توسعه صنایع چوب ایجاد، تجهیز و توسعه شهرک های صنعتی تخصصی - ساماندهی واحدهای کارگاهی کوچک و ایجاد نواحی صنعتی - توسعه فرصت های سرمایه گذاری در شهرک صنعتی خلخال - توسعه صنایع چوب با استفاده از زیرساخت های موجود در منطقه 	<ul style="list-style-type: none"> - توسعه صنایع وابسته به کشاورزی با تاکید بر فعالیت های باغداری - توسعه صنایع غذایی - توسعه صنایع وابسته به باغداری و کشاورزی با استفاده از امکانات شهر خلخال - توسعه صنایع وابسته تکمیلی متناسب با باغداری 	دوازده (خلخال)

خلخال (شهرستان های خلخال و کوثر)

جدول (۳-۳): راهبردهای توسعه گردشگری به تفکیک نواحی همگن آمایشی و مناطق فضایی - کالبدی

نام ناحیه آمایشی	نام منطقه فضایی - کالبدی	گردشگری	
	شهرستان های پارس آباد، پینه سوار و گرمی) مغان	<ul style="list-style-type: none"> - توسعه توریسم و آگروتوریسم با توجه به موقعیت جغرافیایی و شرایط منحصر به فرد دشت مغان (هدف چهار فصل کردن گردشگری در استان) - ایجاد انواع ورزشهای آبی و دریاچه ای - توسعه و ایجاد فضاهای نمایشگاهی و بازارچه های عرضه صنایع دستی - توسعه صنایع دستی و ایجاد مراکز آموزش آزاد صنایع دستی با تاکید بر صنایع دستی روستایی - شهری - توسعه و احدهای اقامتی و پذیرایی - تجاری - توسعه گردشگری قومی - فرهنگی با بهره گیری از جاذبه های زندگی عشایری - توسعه گردشگری در منطقه نمونه ساحل رود ارس - توسعه گردشگری در منطقه نمونه تالاب توپراق کندي - توسعه گردشگری در منطقه نمونه دریاچه کشت و صنعت - توسعه گردشگری در روستای هدف گردشگری اولتان 	
		دو (جعفرآباد)	<ul style="list-style-type: none"> - ایجاد مجتمع های خدماتی و رفاهی گردشگری بین راهی - توسعه صنایع دستی و ایجاد مراکز آموزشی آزاد صنایع دستی با تاکید بر صنایع روستایی - عشایری - توسعه گردشگری قومی - فرهنگی با بهره گیری از جاذبه های زندگی عشایری - توسعه توریسم روستایی - عشایری - ارتقاء روستای گونلی بلاغ به روستای هدف گردشگری
		سه (خروسلو)	<ul style="list-style-type: none"> - توسعه صنایع دستی و ایجاد مراکز آموزشی آزاد صنایع دستی با تاکید بر صنایع روستایی - عشایری - توسعه گردشگری قومی - فرهنگی با بهره گیری از جاذبه های زندگی عشایری - توسعه گردشگری - تاریخی - فرهنگی به منظور معرفی و شناسایی جاذبه های تاریخی - فرهنگی منطقه خروسلو - توسعه گردشگری در مناطق نمونه آبی سفلی، داش دیبی و گیلارلو - توسعه گردشگری در روستای هدف گردشگری برزند - ارتقاء روستاهای تولید و قوزلو به روستاهای هدف گردشگری
		چهار (دره رود)	<ul style="list-style-type: none"> - ایجاد و توسعه زیرساختهای گردشگری در زمینه گردشگری روستایی و طبیعت گردی به منظور بهره برداری از جاذبه های رودخانه دره رود - توسعه و ایجاد زیرساختهای مربوط به انواع ورزشهای آبی در اطراف رودخانه دره رود به منظور توسعه ورزشهای آبی (صید ورزشی) - توسعه صنایع دستی در بین عشایر در فواصل بیکاری

نام منطقه فضایی - کالبدی	نام ناحیه آمایشی	گردشگری
شهرستان مشگین شهر مشگین شه	پنج (صلوات)	- توسعه اکوتوریسم و توریسم روستایی - عشایری
	شش (سبلان)	- ایجاد زیرساخت های گردشگری و تدوین برنامه توسعه قطب گردشگری ناحیه سبلان - ناحیه بندی و مدیریت عقلایی ناحیه برای توسعه گردشگری با توجه به مناطق نمونه گردشگری - تدوین سند توسعه منطقه گردشگری قله سبلان به عنوان ژئوپارک -با توجه به توریسم درمانی - مبتنی بر آب معدنی - و توسعه توریسم ورزش های زمستانه (شیروان دره) - توسعه صنایع دستی و ایجاد مراکز آموزش آزاد صنایع دستی با تاکید بر صنایع دستی عشایری - توسعه مجتمع های خدماتی - رفاهی گردشگری - توسعه گردشگری قومی - فرهنگی با بهره گیری از جاذبه های زندگی عشایری - ایجاد ژئوپارک سبلان با هدف توسعه اکوتوریسم و جذب گردشگر - توسعه گردشگری و سرمایه گذاری در طرح های مرتبط به ویژه در زمینه گردشگری روستایی - عشایری و طبیعت گردی - ایجاد و توسعه اقامتگاه، مرکز توریستی، تفرجگاهی و دهکده های سلامت در دامنه های سبلان و کنار چشمه های آبگرم - توسعه گردشگری عشایری با هدف اشتغالزایی برای جامعه عشایری و کاهش اتکاء به مراعات
	هفت (مشگین شهر)	- توسعه گردشگری با تاکید بر توریسم تاریخی - طبیعی - توسعه گردشگری قومی - فرهنگی با بهره گیری از جاذبه های زندگی عشایری - توسعه و ایجاد زیرساختهای لازم جهت بهره گیری از جاذبه های کشاورزی این ناحیه با تاکید بر باغداری (توسعه اکوتوریسم) - توسعه و ایجاد زیرساختهای مربوط به ورزشهای زمستانی (پیست های اسکی) به منظور توسعه توریسم ورزشی - توسعه و ایجاد زیرساختهای مربوط به گردشگری سلامت با تاکید بر آب درمانی (استفاده از چشمه های آب گرم) - توسعه گردشگری از طریق جذب سرمایه های بخش خصوصی - توسعه گردشگری سلامت با توجه به وجود چشمه های آب معدنی و گرم - توسعه و رونق اکوتوریسم در منطقه - تدوین برنامه جامع گردشگری منطقه مشگین شهر - توسعه گردشگری در روستاهای هدف گردشگری موئیل و اونار - ارتقاء روستاهای اندزق، گلستان، قصابه، کوچنق و کنچویه به روستاهای هدف گردشگری

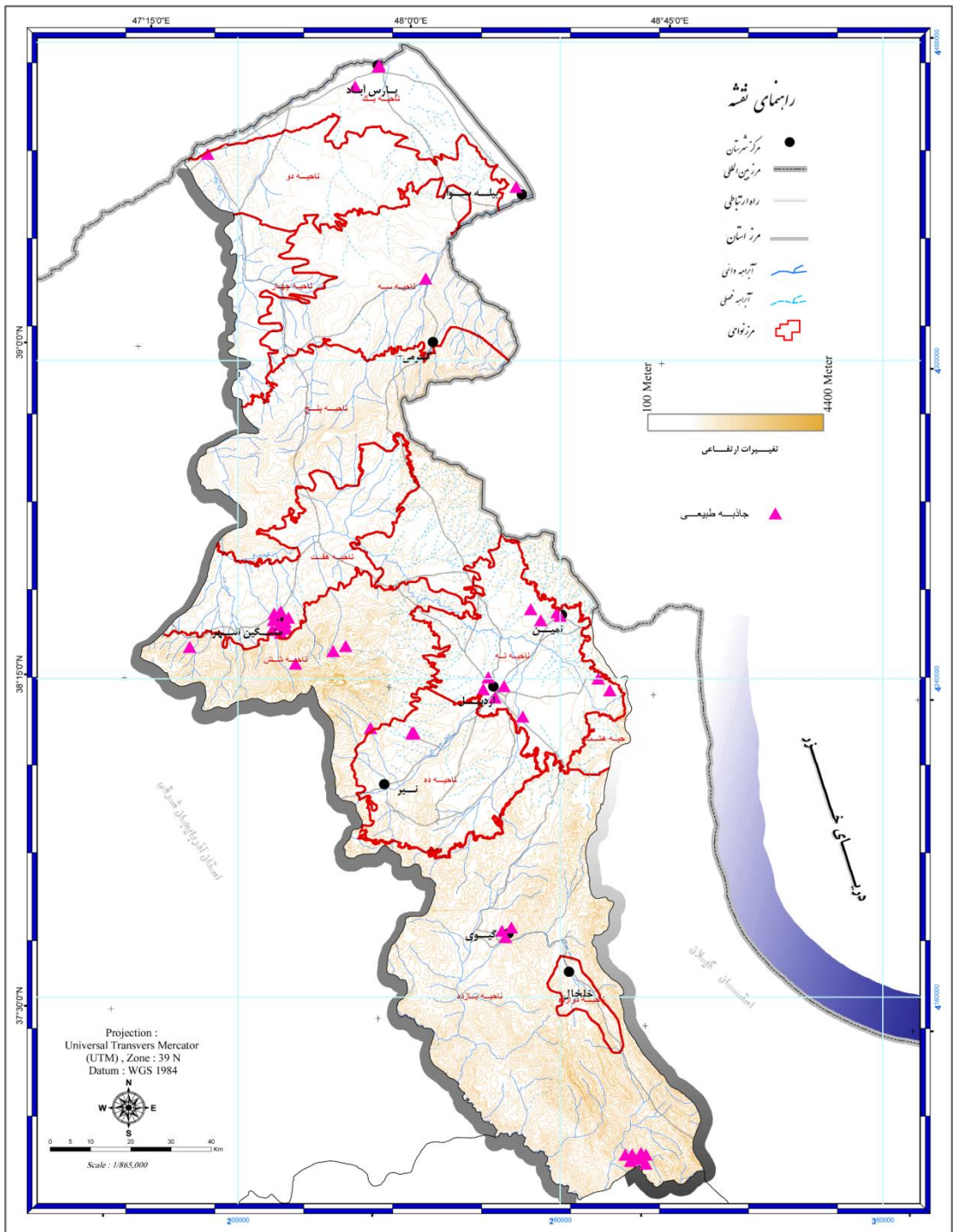
نام منطقه فضایی - کالبدی	نام ناحیه آمایشی	گردشگری
<p>(شهرستان های اردبیل، نمین و نیر) اردبیل</p>	هشت (عبران - فندقلو)	<ul style="list-style-type: none"> - توسعه گردشگری با تاکید بر طبیعت گردی با توجه به جاذبه های منحصر به فرد طبیعی ناحیه (گردنه حیران و جنگل فندقلو) - توسعه و ترویج صنعت گردشگری و اکوتوریسم در جنگل های آلاذیزگه - توسعه صنایع دستی با محوریت تولید گلیم و ایجاد فروشگاه های دائمی فروش محصولات - توسعه مجتمع های خدماتی - رفاهی گردشگری - توسعه صنعت گردشگری و طبیعت گردی - توسعه محور گردشگری فندقلو - حیران با همکاری استان گیلان - توسعه اقتصاد گردشگری با هدف جبران ضعف سایر بخش های اقتصادی (کشاورزی و صنعت) - توسعه و ایجاد زیرساختهای ورزشی - آموزشی - ارتقاء روستاهای نیارق، گرم چشمه، ینگجه ملامحمدرضا، ننه کران و عبران علیا به روستاهای هدف گردشگری
	نه (اردبیل)	<ul style="list-style-type: none"> - توسعه گردشگری طبیعی - تاریخی - فرهنگی - توسعه و ایجاد فضاهای نمایشگاهی و بازارچه های عرضه صنایع دستی - توسعه و ایجاد زیرساختهای گردشگری به منظور بهره برداری بیشتر از جاذبه های موجود در ناحیه به ویژه در شهر اردبیل (شامل آثار و ابنیه تاریخی - مذهبی و فرهنگی) - توسعه گردشگری و امکانات مرتبط با آن به ویژه در نقاط دارای جاذبه گردشگری - برنامه ریزی در راستای تقویت بخش گردشگری - اصلاح و بازسازی محوطه های باستانی، اماکن، مقدسه و زیارتگاهها، آثار باستانی، ساماندهی سایر اماکن و مناظر طبیعی و گردشگری - توسعه بخش گردشگری با هدف ایجاد اشتغال و بهره گیری از قابلیت های فرهنگی، تاریخی ناحیه - توسعه خدمات رفاهی - عمومی در بخش گردشگری و مدیریت مواد زائد و جامد - توسعه و ایجاد زیرساخت های مربوط به ورزشهای آبی در دریاچه شورابیل و رودخانه بالخیلو به منظور توسعه پایدار توریسم ورزشی و ورزشهای قهرمانی و همگانی - ارتقاء روستاهای بودالالو، کوهساره، بيله درق، وکیل آباد، ثمرین، ابریکوه و شیخ احمد به روستاهای هدف گردشگری

ادامه جدول (۳-۳): راهبردهای توسعه گردشگری به تفکیک نواحی همکن آمایشی و مناطق فضایی-کالبدی

گردشگری	نام ناحیه آمایشی	نام منطقه فضایی - کالبدی
<ul style="list-style-type: none"> - توسعه گردشگری با تاکید بر طبیعت گردی و توریسم درمانی (توسعه و ایجاد فضاهای نمایشگاهی و بازارچه های عرضه صنایع دستی) - توسعه گردشگری تاریخی - فرهنگی - توسعه و ایجاد زیرساختهای مربوط به گردشگری سلامت (ایجاد دهکده ها و کمپینگ های سلامت) - توسعه و ایجاد زیرساختهای مربوط به ورزشهای زمستانی (بیست های اسکی) به منظور توسعه توریسم ورزشی - تشکیل تعاونی های هلدینگ گردشگری - توسعه گردشگری سلامت و ایجاد دهکده های سلامت با کارکرد آب درمانی در سرعین - توسعه ورزشهای زمستانی در ناحیه - توسعه زیرساختهای گردشگری در شهرهای سرعین و نیر - لزوم استفاده از سرمایه های بخشی خصوصی در توسعه و بهسازی آبهای گرم و معدنی - توسعه سازمان یافته صنعت توریسم برای جبران ضعف آسیب پذیری زیست محیطی و اجتماعی منطقه - توسعه گردشگری در مناطق نمونه سرعین (ویلادره، ویند کلخوران، گنزق، آلوارس، سرعین، طبیعت سبز پارس) - توسعه گردشگری در مناطق نمونه بولاغلار، برجلو (سبلان)، سقزچی، قره شیران، یامچی، گلستان، ایلانجیق - توسعه گردشگری در روستاهای هدف گردشگری آلوارس، کنزق و کورعباسلو - ارتقاء روستاهای قره شیران، هواذرق، ایرنجی، ورگه سران و ارجستان به روستاهای هدف گردشگری 	۳ ۱ ۳ ۳)	

ادامه جدول (۳-۳): راهبردهای توسعه گردشگری به تفکیک نواحی همگن آمایشی و مناطق فضایی-کالبدی

گردشگری	نام ناحیه آمایشی	نام منطقه فضایی - کالبدی
<ul style="list-style-type: none"> - توسعه گردشگری با تاکید بر طبیعت گردی با توسعه به جاذبه های طبیعی ناحیه (استقرار چشمه ازناو، گردنه الماس، دریاچه نئور و...) - توسعه و ایجاد زیرساختهای لازم جهت بهره گیری از جاذبه های کشاورزی این ناحیه با تاکید بر باغداری (توسعه آگروتوریسم) - توسعه گردشگری روستایی با توجه به جاذبه هاو چشم اندازهای روستایی ناحیه - توسعه مجتمع های خدماتی - رفاهی گردشگری - توسعه گردشگری اکوتوریسم بویژه در حاشیه دریاچه نئور - استفاده از سرمایه های بخش خصوصی در توسعه و بهسازی آبهای گرم و معدنی - توسعه گردشگری روستایی و طبیعت گردی با هدف حفظ و تثبیت جمعیت روستایی و کاهش مهاجرت های روستایی شهری - نصب تله کابین در مناطق کوهستانی - توسعه گردشگری و توسعه محور اسالم- خلخال برای کاستن از انزوای جغرافیایی - توسعه گردشگری در مناطق نمونه آبگرم گیوی، غاریخکان، داش حمام، امام زاده عبدالله، چشمه ازناو و گردنه الماس - توسعه گردشگری در روستاهای هدف گردشگری برندق، کزج، خوجین، ماچولان و اندبیل - ارتقاء روستاهای زرج آباد، زاویه گرد، لرد و خمس به روستاهای هدف گردشگری 	<p>یازده (گیوی)</p>	<p>(شهرستان های کوثر و خلخال) خلخال</p>
<ul style="list-style-type: none"> - توسعه گردشگری مذهبی با توجه به وجود آثار و ابنیه مذهبی (امامزاده ها) در این ناحیه - توسعه و ایجاد زیرساختهای مربوط به ورزشهای زمستانی (بیست های اسکی) به منظور توسعه توریسم ورزشی - سرمایه گذاری در بخش صنعت توریسم و گردشگری - توسعه گردشگری با توجه به استعداد منطقه و وجود زیرساختهای گردشگری زمینه ای برای رشد بخش خدمات در منطقه - آموزش هدفمند روستاییان در زمینه های گردشگری و ایجاد فرصتهای شغلی - توسعه گردشگری و زیرساخت های مربوطه با هدف ایجاد اشتغال - هدایت گردشگران به مناطق خاص برای کاهش آسیب پذیری منطقه از لحاظ فرهنگی و اجتماعی 	<p>دوازده (خلخال)</p>	



کنسرسیوم مهندسیین مشاور

رویان و رویان فرانکار سیستم

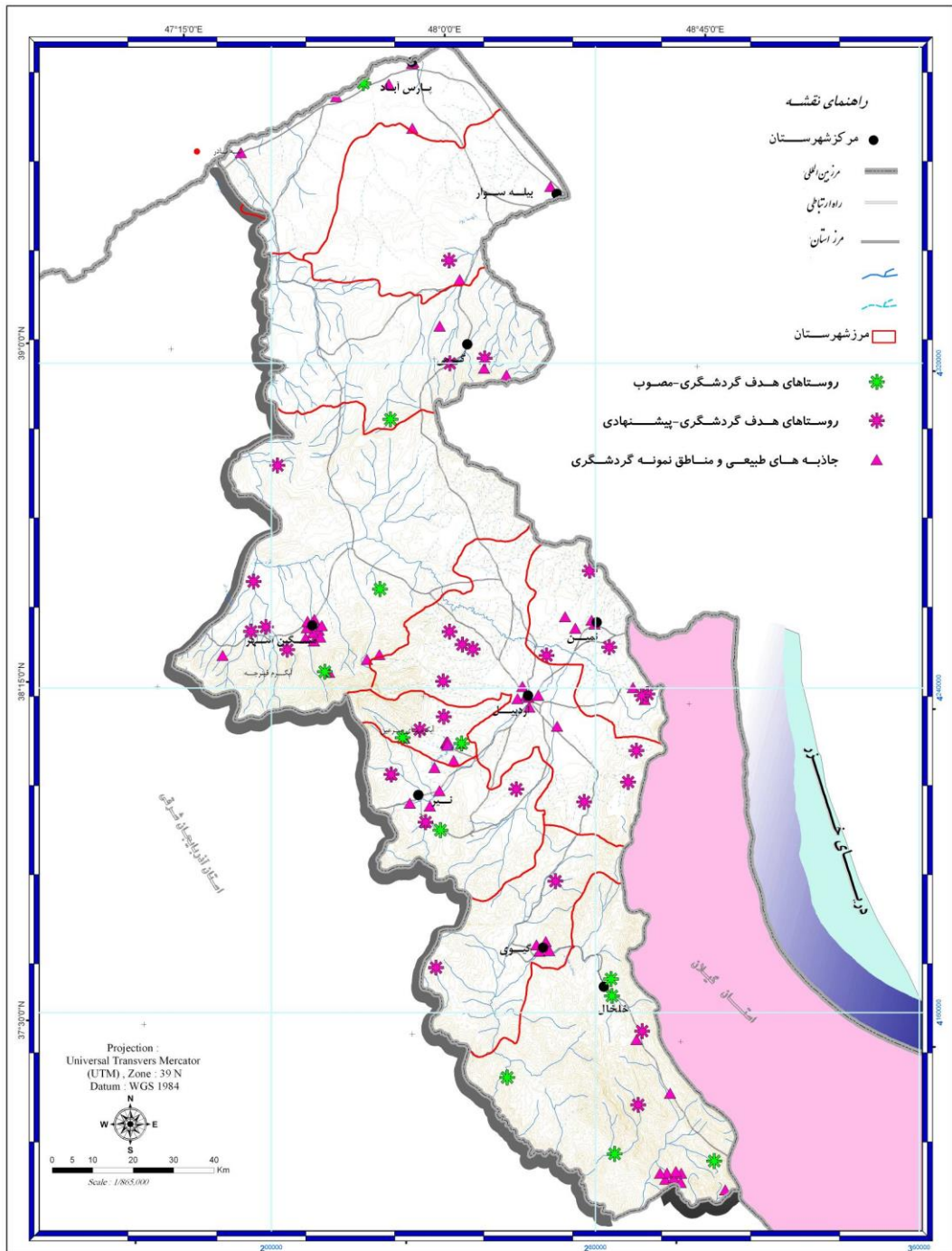


Consortium of
Consulting Engineers
Rooyan & Rooyan Faranegar System

www.rf-inc.net
info@rf-inc.net

مطالعات آمایش استان اردبیل

نقشه ۳-۵ (جاذبه های طبیعی و گردشگری)



کنسرسیوم مهندسیین مشاور
رویان و رویان فرانکار سیستم

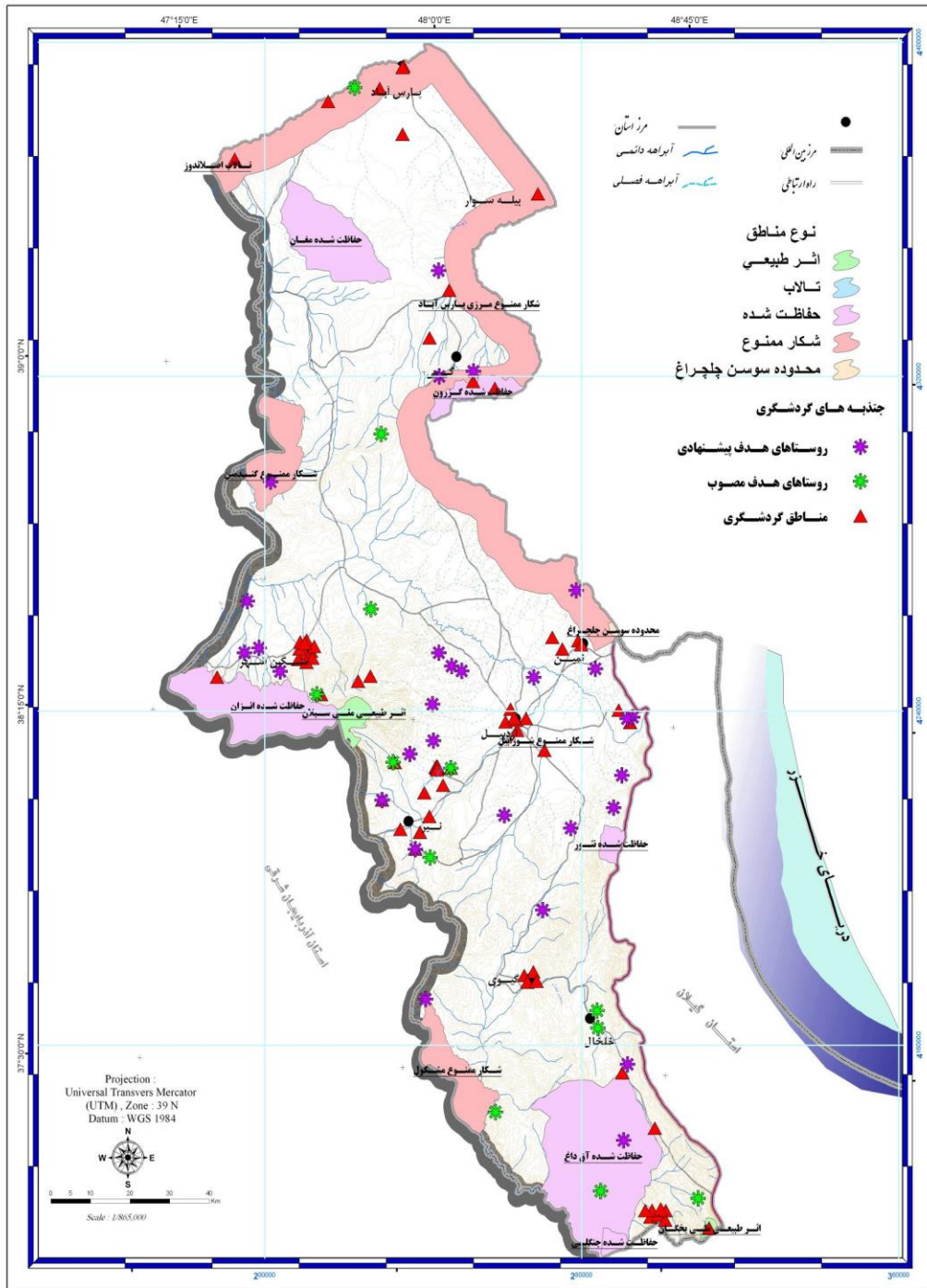


Consortium of Consulting Engineers
Rooyan & Rooyan Faranegar System

www.rf-inc.net
info@rf-inc.net

مطالعات آمایشی استان اردبیل

نقشه ۳-۶ جاذبه های گردشگری استان اردبیل مورد تایید سازمان میراث فرهنگی، صنایع دستی و گردشگری استان



کنسرسیوم مهندسیین مشاور
 رویان و رویان فرانکار سیستم



Consortium of
 Consulting Engineers
 Rooyan & Rooyan Faranegar System

www.rf-inc.net
 info@rf-inc.net

مطالعات آمایش استان اردبیل

نقشه ۷-۳) تلفیق جاذبه های گردشگری با مناطق تحت مدیریت
 اداره کل حفاظت محیط زیست استان اردبیل

جدول (۴-۳): راهبردهای توسعه خدمات به تفکیک نواحی همکن آمایشی و مناطق فضایی - کابردی

خدمات				نام ناحیه آمایشی	نام منطقه فضایی - کابردی
خدمات بهداشتی - درمانی	خدمات فرهنگی	خدمات آموزشی	خدمات زیر بنایی		
- توسعه خدمات درمانی - برتر برای پوشش منطقه ای	- گسترش و سرمایه گذاری در زیرساخت فرهنگی ورزشی (سالن های ورزشی سینما و مجتمع های اوقات فراغت)	- ایجاد سازمان آموزش فنی - حرفه ای متناسب با فعالیت های کشاورزی امکان سنجی توسعه آموزش عالی با تخصصی کشاورزی راه اندازی و تجهیز مراکز آموزشی و علمی	- ساماندهی گسترش مبادلات مرزی و ایجاد زیرساخت های مناسب در شهر بیله سوار - توسعه خدمات عمومی - رفاهی (آب لوله کشی، گاز، تلفن و..) - ایجاد و توسعه پایانه حمل و نقل کالا و بار - تشکیل تعاونی های خدماتی، حمل و نقل، بازرگانی و پشتیبانی	یک (مغان)	شهرستان های پارس آباد، بیله سوار و گرمی (مغان)
- توسعه زیر ساخت های بهداشتی - درمانی در شهر جعفرآباد	- توسعه خدمات فرهنگی و مجتمع های فرهنگی برای ساماندهی تحولات اجتماعی فرهنگی جدید ناشی از اجرای طرح های توسعه	- ایجاد سازمان آموزش فنی - حرفه ای متناسب با فعالیت های کشاورزی توسعه آموزش و پرورش در کلیه سطوح و خدمات زیرساختی مربوط به آن	- توسعه خدمات پستی و مخابراتی توسعه شبکه انتقال برق برای تامین انرژی به ویژه شبکه انتقال روستایی توسعه خدمات عمومی - رفاهی (آب لوله کشی، گاز، تلفن و..)	دو (جعفرآباد)	
- توسعه زیر ساخت های بهداشتی - درمانی در شهر تازه کند آنگوت	- گسترش و سرمایه گذاری در زیرساخت های فرهنگی ورزشی و سینما و مجتمع های اوقات فراغت		- توسعه مجتمع های خدماتی و رفاهی و بین راهی توسعه خدمات عمومی - رفاهی (آب لوله کشی، گاز، تلفن و..)	سه (خروسلو)	
			- توسعه خدمات عمومی - رفاهی (آب لوله کشی، گاز، تلفن و..)	چهار (دره رود)	
			- توسعه خدمات عمومی - رفاهی (آب لوله کشی، گاز، تلفن و..)	پنج (صلوات)	شهرستان مشگین شهر (مشگین شهر)
	- گسترش و سرمایه گذاری در زیرساخت های فرهنگی ورزشی (سالن های ورزشی، سینما و مجتمع های اوقات فراغت)		- توسعه شبکه انرژی زمین گرمایی و تولید برق*	شش (سبلان)	

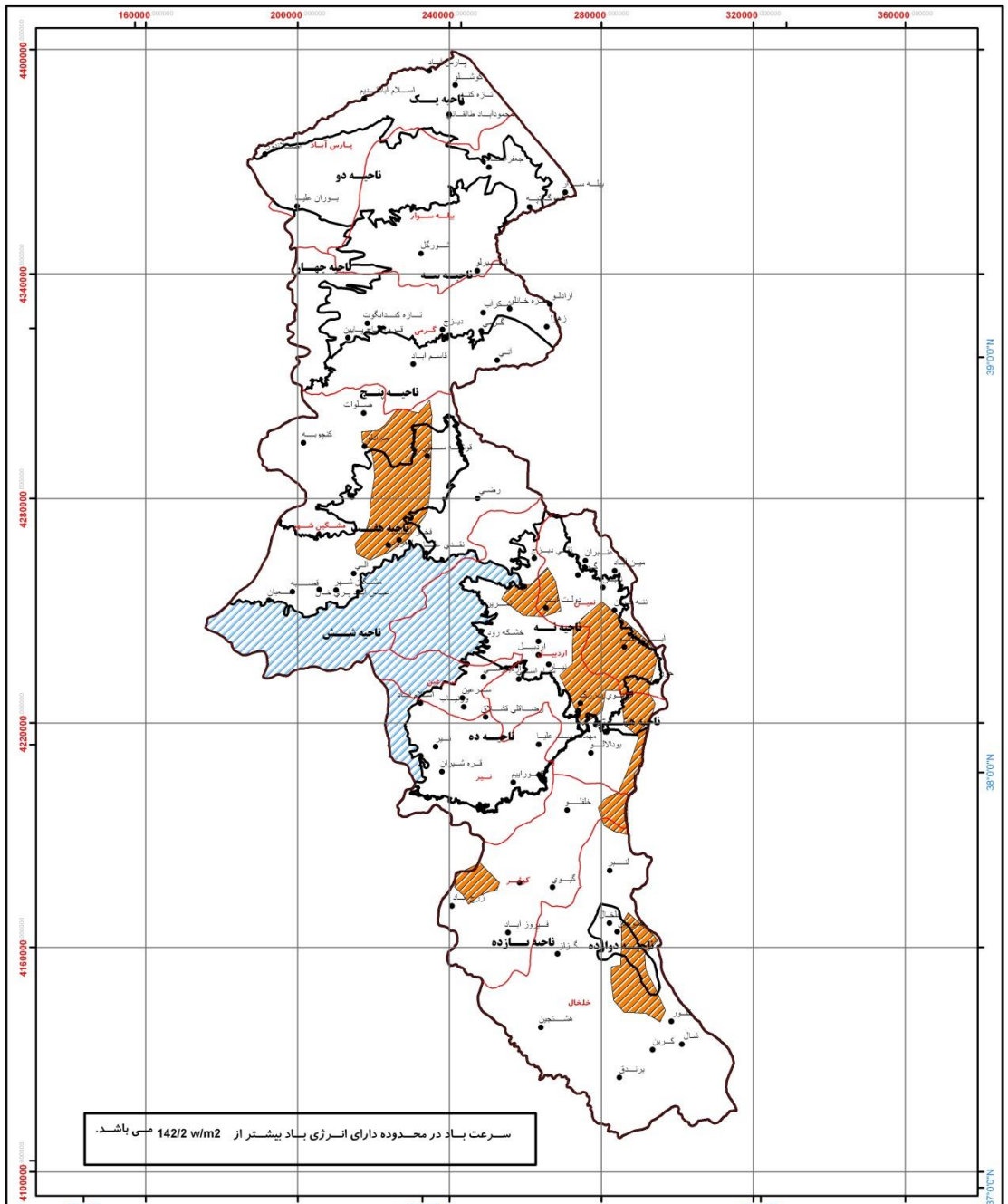
* نقشه (۳-۸) مناطق مستعد جهت تولید انرژی های نو را نمایش می دهد.

ادامه جدول (۴-۳): راهبردهای توسعه خدمات به تفکیک نواحی همگن آمایشی و مناطق فضایی-کالبدی

خدمات				نام ناحیه آمایشی	نام منطقه فضایی - کالبدی
خدمات بهداشتی - درمانی	خدمات فرهنگی	خدمات آموزشی	خدمات زیر بنایی		
- توسعه خدمات درمانی شهری و شبکه بهداشت روستایی	گسترش و سرمایه گذاری در زیرساخت های فرهنگی ورزشی (سالن های ورزشی، سینما و مجتمع های اوقات فراغت)	- توسعه آموزش و پرورش در کلیه سطوح به ویژه در مناطق استقرار عشایر - توسعه آموزش عالی با تخصص مدیریت و برنامه ریزی گردشگری		هفت (مشین شهر)	
			توسعه زیرساخت های مربوط به خدمات آموزشی - ورزشی	هشت (عنبران - فندقلو)	
- توسعه خدمات درمانی - برتر برای پوشش استانی	- توسعه خدمات فرهنگی، شهری و روستایی (در شهرهای میانی و کوچک ناحیه) - گسترش و سرمایه گذاری در زیرساخت های فرهنگی ورزشی (سالن های ورزشی، سینما و مجتمع های اوقات فراغت) - معرفی شهر اردبیل به عنوان یادمان فرهنگی شیعه با توجه به وجود بقعه شیخ صفی الدین اردبیلی در این شهر و برگزاری آئین های پرشکوه مذهبی - توسعه نمادهای مذهبی؟؟، بازسازی مراسم و مناسک، تهیه فیلم از مراسم مذهبی (عزاداریهای مذهبی، هیئت ها و ...) - توسعه فرهنگ شیعه در استان و نشر آن به سایر نقاط کشور و انجام تحقیقات در این زمینه در سطوح بالای آموزشی	- امکان سنجی توسعه آموزش عالی، با تخصص صنعتی و تکنولوژی پیشرفته	توسعه زیرساخت های مربوط به خدمات آموزشی - ورزشی	نه (اردبیل)	اردبیل (شهرستان های اردبیل، نمین و نیز)

ادامه جدول (۴-۳): راهبردهای توسعه خدمات به تفکیک نواحی همگن آمایشی و مناطق فضایی-کالبدی

خدمات				نام ناحیه آمایشی	نام منطقه فضایی-کالبدی
خدمات بهداشتی-درمانی	خدمات فرهنگی	خدمات آموزشی	خدمات زیر بنایی		
- توسعه زیرسخت های بهداشتی-درمانی در شهر نیر			- توسعه خدمات بین راهی و رفاهی مسافران در شهر نیر - توسعه زیرساخت ها و ایجاد کمپینگ های آموزشی- ورزشی	نیر - سرعین (نیر) ۵۵	شهرستان های اردبیل، نیر و نیر (شهرستان های اردبیل، نیر و نیر)
- توسعه زیرسخت های بهداشتی-درمانی در شهر گیوی	-		- توسعه خدمات عمومی - رفاهی (آب لوله کشی، گاز، تلفن و..) - توسعه مجتمع های خدماتی و رفاهی و بین راهی - ایجاد خدمات بین راهی و اقامتگاه های معتبر در جاده اسالم - خلخال	پارده (گیوی) ۵۶	شهرستان خلخال (شهرستان خلخال)
- توسعه خدمات درمانی خلخال	- سرمایه گذاری در زیرساخت های فرهنگی شهری - گسترش و سرمایه گذاری در زیرساخت های فرهنگی ورزشی (سالن های ورزشی، سینما و مجتمع های اوقات فراغت)	- ایجاد سازمان آموزش فنی-حرفه ای متناسب با فعالیت های کشاورزی	- ایجاد و توسعه پایانه حمل و نقل کالا و بار	موازده (خلخال) ۵۷	



سرعت باد در محدوده دارای انرژی باد بیشتر از 142/2 w/m2 می باشد.

<p>کمرسیوم مهندسیین مشاوران رویمان و رویمان فرانکنسار سیستم</p> <p>DNV EN ISO 9001:2008 Cert No.: 01 108 027928</p> <p>1:900,000</p>	<p>راهنما</p> <ul style="list-style-type: none"> • نقاط جمعیتی مرکز شهرستان ناحیه بندی محدوده دارای انرژی زمین گرمایی محدوده دارای انرژی باد 	<p>مطالعات آمایش استان اردبیل</p> <p>نقشه ۸-۳: محدوده بررسی</p> <p>دارای ظرفیت</p>
--	---	--

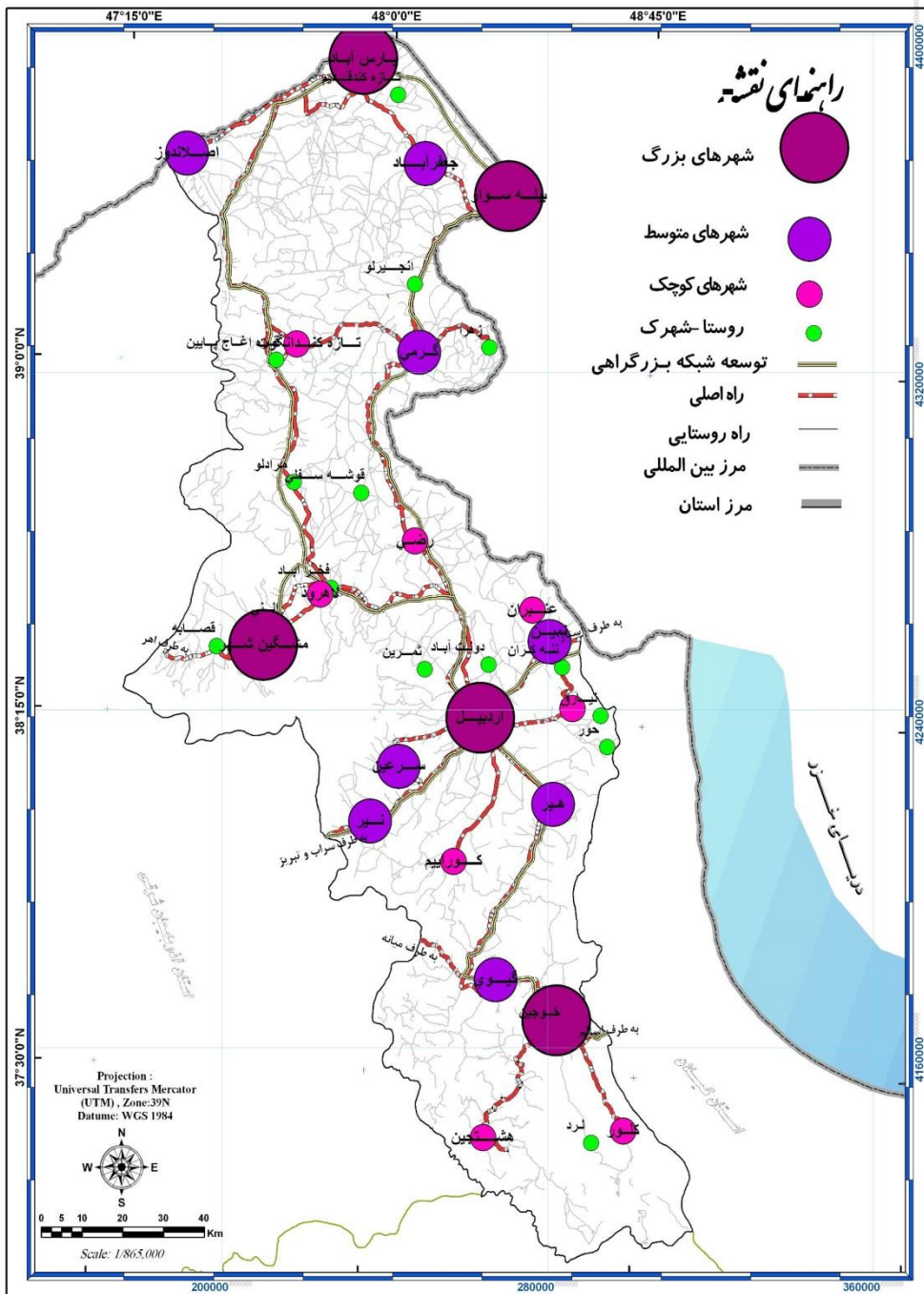
جدول (۵-۳): راهبردهای توسعه فضایی به تفکیک نواحی همگن آمایشی و مناطق فضایی - کالبدی

توسعه فضایی	نام ناحیه آمایشی	نام منطقه فضایی - کالبدی
<ul style="list-style-type: none"> - تهیه سند برنامه جامع شهرهای پارس آباد، بيله سوار و اصلاندوز - تهیه برنامه جامع ناحیه ای و پیش بینی شکل گیری شهر های جدید با توجه به نقش روستاهای مکان مرکزی و قابلیت عملکردی آنها برای ایفای نقش روستا - شهری (تازه کند قدیم) - توسعه شهر اصلاندوز در محور شهر کشاورزی - توسعه متوازن در منطقه به منظور متوقف ساختن مهاجرت های روستایی - شهری - توسعه عمودی در شهر به منظور جلوگیری از تخریب اراضی کشاورزی - هدایت عشایر و مهاجرت های روستا - شهری به شهرک های صنعتی - توسعه زیر ساخت های روستایی و ایجاد انگیزه در روستاییان بمنظور کاهش مهاجرت های روستا - شهری و جلوگیری از رشد نامتوازن شهری و گسترش حاشیه نشینی 	نوا (مغان)	(شهرستان های پارس آباد، بيله سوار و گرمی) مغان
<ul style="list-style-type: none"> - توسعه شهر جعفرآباد و شکل گیری یک کشت شهر بزرگ در ناحیه شمال استان - توسعه عملکردی - کارکردی روستاهای مکان مرکزی و فراهم سازی شرایط برای ارتقاء نقش این روستاها بعنوان روستا شهرهای خدماتی - کشاورزی (روستای انجیرلو) - کنترل توسعه کالبدی شهرنشینی در شهرهای فاقد طرح های جامع و تفصیلی - ایجاد مراکز خدمات رسانی و کانون های اقتصادی متمرکز 	دو (جعفرآباد)	
<ul style="list-style-type: none"> - محدود سازی توسعه کالبدی شهر گرمی و جابجایی جمعیت به سمت جعفرآباد (به دلیل فقدان فضای توسعه) - بازنگری در طرح توسعه تازه کندانگوت برای سرریز جمعیت گرمی و خدمات رسانی با توجه به توسعه شبکه عمارت - توسعه عملکردی - کارکردی شهر گرمی به عنوان یک شهر میانی در ارائه خدمات به سکونتگاه های پیرامونی - توسعه عملکردی - کارکردی روستاهای مکان مرکزی و فراهم سازی شرایط برای ارتقاء نقش این روستاها بعنوان روستا شهرهای خدماتی - کشاورزی (انجیرلو، زهرا، قره آغاج) - مکان گزینی مناسب برای گسترش شهر گرمی به منظور ایفای نقش کارکردی - هدایت گسترش شهر گرمی به سمت سد گیلارلو - مکان گزینی مناسب جهت توسعه شهرها و مناطق مسکونی به منظور رفع مسئله لغزش 	سه (خروسلو)	
<ul style="list-style-type: none"> - توسعه عملکردی - کارکردی روستاهای مکان مرکزی و فراهم سازی شرایط برای ارتقاء نقش این روستاها بعنوان روستا شهرهای خدماتی - کشاورزی - اسکان عشایر و ایجاد زمینه لازم در تجمیع خدمات رسانی و جلوگیری از پراکندگی اوبه ها و روستاها - استقرار کانون های متمرکز جمعیت در حاشیه دره رود - جلوگیری از استقرار کانون های جمعیتی و صنعتی در مکان های پرحادثه 	چهار (دره رود)	

توسعه فضایی	نام ناحیه آمایشی	نام منطقه فضایی - کابلی
<ul style="list-style-type: none"> - توسعه شهر رضی با رعایت اصول شهرسازی و سامان دادن روستاها - ارتقاء شهر رضی به عنوان کانون توسعه منطقه و خدمات رسانی بهتر - پیشگیری از توسعه روستاهای کوچک و پراکنده 	<p>پنج (صلوات)</p>	
<ul style="list-style-type: none"> - ایجاد استقرار گاه های عشایری - جذب سرمایه گذاری برای توسعه گردشگری - آموزش جامعه محلی در زمینه گردشگری با هدف ایجاد فرصتهای شغلی متناسب با قابلیت های منطقه 	<p>شش (سلان)</p>	<p>مشگین شهر (شهرستان مشگین شهر)</p>
<ul style="list-style-type: none"> - توسعه شهر لاهرود با توجه به برنامه های توسعه شهری و گردشگری - تخصیص بخشی از اراضی نوآباد به ایجاد مجتمع های عشایری جهت ساماندهی عشایر - توسعه عملکردی - کارکردی شهر مشگین شهر و ارتقاء نقش آن در شرق استان - توسعه عملکردی - کارکردی روستاهای مکان مرکزی و فراهم سازی شرایط برای ارتقاء نقش این روستاها بعنوان روستا شهرکهای خدماتی - کشاورزی (فخرآباد، قصابه) - قرار گرفتن شهر در مسیر ارتباطی زمینه ای برای ترانزیت کالا و توسعه اقتصادی و اجتماعی منطقه - ارتقاء نقش و جایگاه شهر مشگین در منطقه و سلسله مراتب سکونتگاهی - توسعه مشگین شهر به عنوان شهر تاریخی و توریستی استان با کاهش بزرگ سری اردبیل - اسکان عشایر در حاشیه قره سو - ساماندهی روستاهای پراکنده کوهستانی برای ارائه خدمات متمرکز 	<p>هفت (مشگین شهر)</p>	
	<p>هشت (خبران - فندقلو)</p>	<p>اردبیل (شهرستان های اردبیل، نمین و تبر)</p>

ادامه جدول (۵-۳): راهبردهای توسعه فضایی به تفکیک نواحی همگن آمایشی و مناطق فضایی-کالبدی

توسعه فضایی	نام ناحیه آمایشی	نام منطقه فضایی - کالبدی
<ul style="list-style-type: none"> - محدودسازی توسعه کالبدی شهر اردبیل با توجه به رشد بی رویه و نامتوازن آن و شکل گیری مناطق حاشیه ای - تهیه برنامه جامع ناحیه ای و پیش بینی شکل گیری شهرهای جدید - توسعه عملکردی - کارکردی روستاهای مکان مرکزی و فراهم سازی شرایط برای ارتقاء نقش این روستاها بعنوان روستا شهرهای خدماتی - کشاورزی (ثمرین، دولت آباد، ننه کران، حور) - تقویت و توسعه و نقش دهی به مراکز پرجمعیت روستایی براساس استعدادها و متناسب با ظرفیت های موجود جهت جذب جمعیت و ارائه خدمات پیرامونی - گسترش شهر در اراضی غیرزراعی - توسعه زیرساخت های روستایی و ایجاد جذابیت برای جامعه روستایی و تثبیت جمعیت و کاهش مهاجرت های روستا - شهری با هدف کاهش بزرگ سری شهر اردبیل - الگوی رشد عمودی شهر و جلوگیری از رشد افقی شهر - جلوگیری از رشد نامتوازن و غیر اصولی شهر اردبیل - جلوگیری از تمرکز مراکز خدماتی و زیرساختی در شهر اردبیل 	<p>به (رهیل)</p>	
<ul style="list-style-type: none"> - محدود سازی توسعه کالبدی شهرسرعین با توجه به رشد بی رویه و نامتوازن آن - گسترش شهر سرعین براساس اصول شهرسازی و جلوگیری از رشد نامتوازن آن - مقاوم سازی مسکن شهری و روستایی و مقابله با زلزله 	<p>به (سرعین)</p>	
<ul style="list-style-type: none"> - ایجاد مراکز روستایی در مکان های مناسب برای تمرکز روستاهای پراکنده - اسکان و هدایت جمعیت در مناطق مستعد 	<p>یازده (گیوی)</p>	<p>خلخال (شهرستان های کوثر و خخال)</p>
<ul style="list-style-type: none"> - ساماندهی فعالیت ها در شهر خلخال و فضاهای پیرامونی آن (لبه ها و مبادی ورودی) - توسعه عملکردی - کارکردی شهر خلخال و ارتقاء نقش آن در جنوب استان 	<p>دوازده (خلخال)</p>	



کنسرسیوم مهندسیین مشاور
رویان و رویان فرانگار سیستم

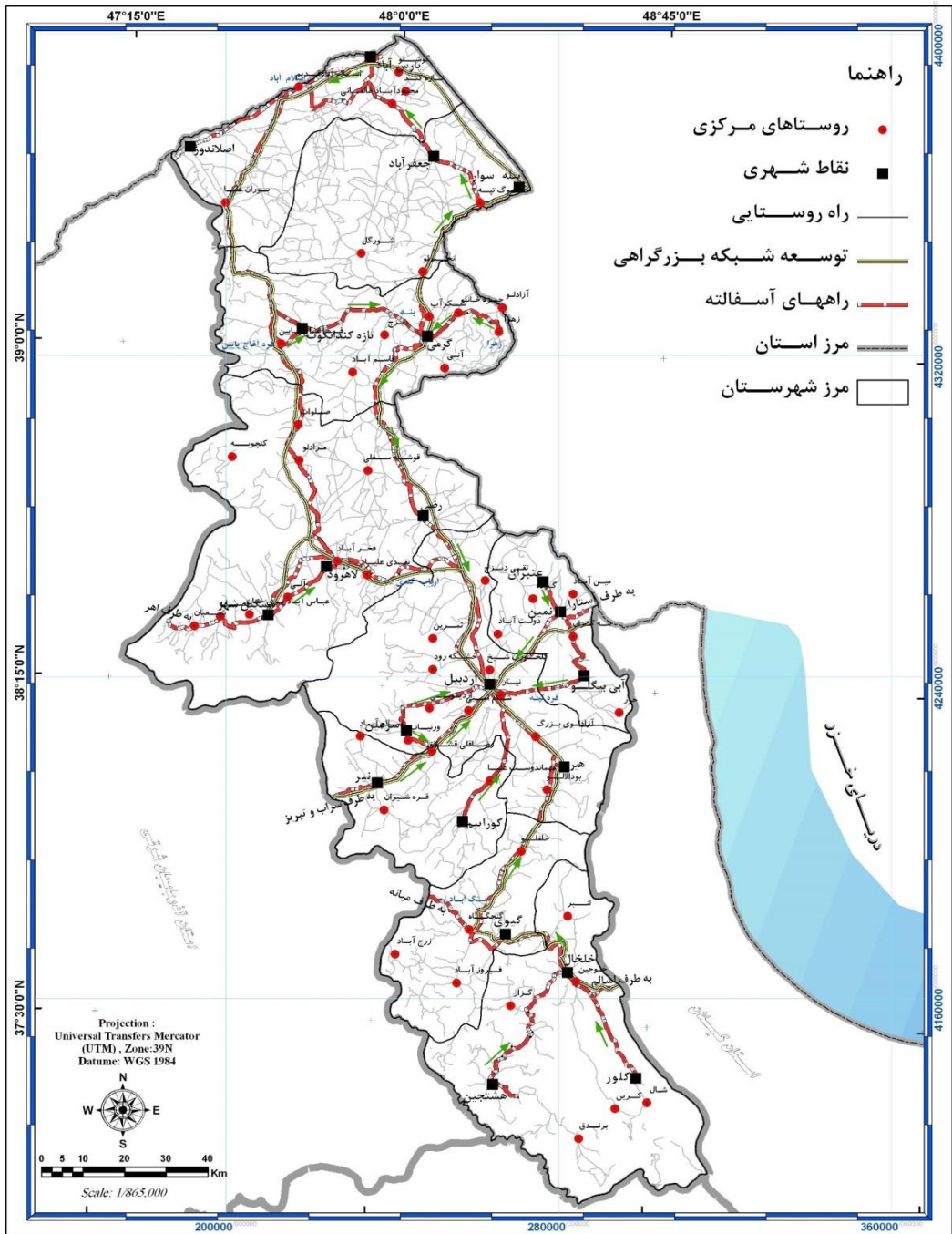
Consortium of
Consulting Engineers
Rooyan & Rooyan Faranegar System

مطالعات آرایش استان اردبیل

نقشه ۹-۳: توسعه شبکه شهری استان اردبیل در وضع آبی



www.rf-inc.net
info@rf-inc.net



کنسرسیوم مهندسیین مشاور
رویان و رویان فرانگار سیستم

Consortium of
Consulting Engineers
Rooyan & Rooyan Farangar System

مطالعات آمایش استان اردبیل
نقشه ۱۰-۳: ارتفاعات عرضی شبکه سکونگاهی استان اردبیل



www.rf-inc.net
info@rf-inc.net

جدول (۶-۳): راهبردهای توسعه شبکه راهها به تفکیک نواحی همگن آمایشی و مناطق فضایی - کالبدی

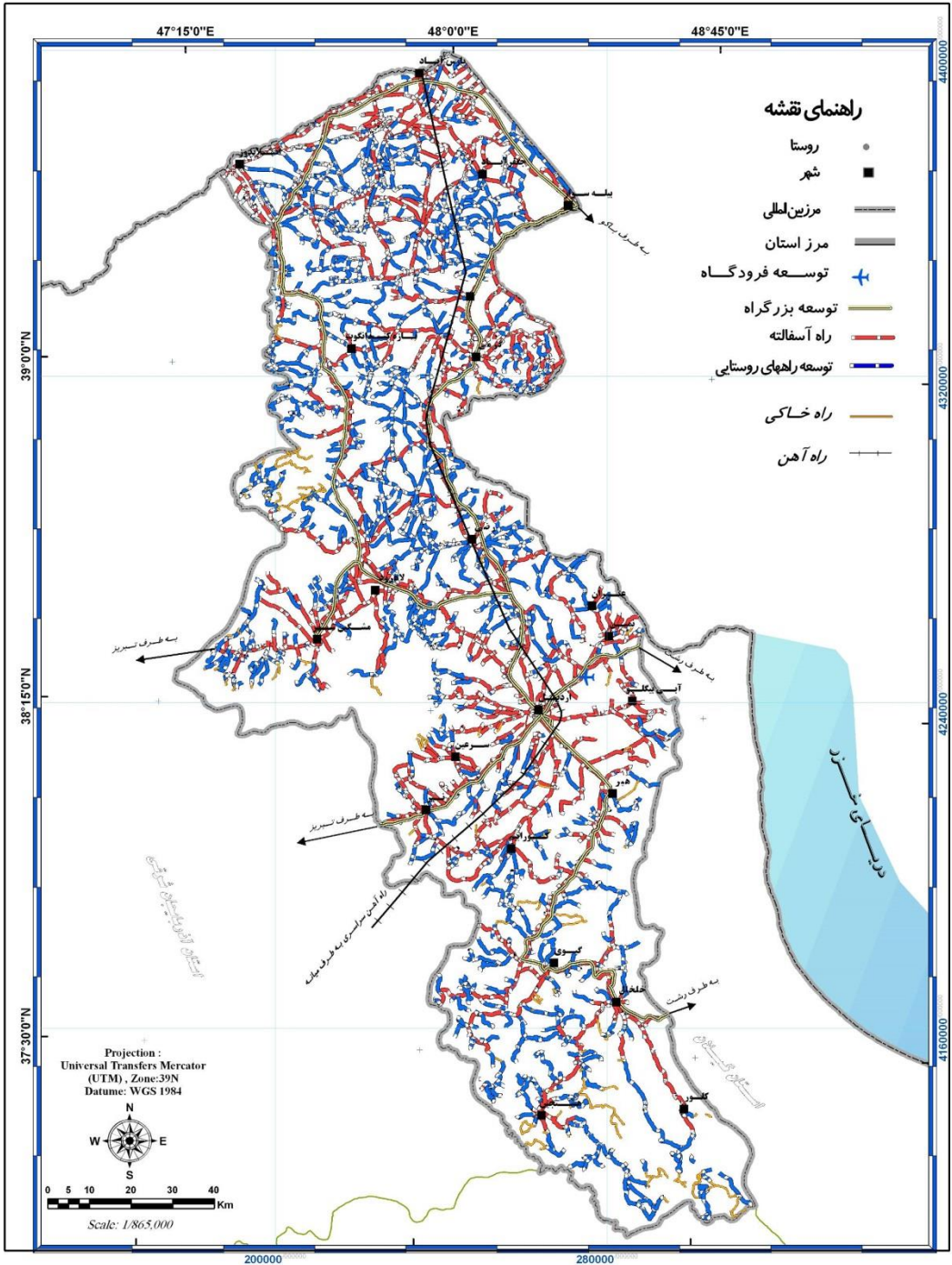
نام منطقه فضایی - کالبدی	نام ناحیه آمایشی	شبکه راهها
شهرستان های پارس آباد، بيله سوار و گرمی) مغان	یک (مغان)	<ul style="list-style-type: none"> - توسعه و تجهیز فرودگاه مغان جهت ارتقاء نقش حمل و نقل هوایی در ناحیه - ارتقاء کیفی دسترسی های روستایی و اتصال به شبکه های ارتباطی اصلی و ایجاد پیوند سلسله مراتبی از شبکه های دسترسی - توسعه و گسترش راه آهن - ایجاد زیرساخت های میان راهی برای ارائه خدمات ترافیکی - بازسازی مسیر جاده شمالی - جنوبی در محدوده پارس آباد از دو محور اردبیل - گرمی - پارس آباد و اردبیل - مشگین شهر - پارس آباد - توسعه گمرگ مرزی بيله سوار - گسترش شبکه ارتباطی (هوایی، ریلی) - توسعه فرودگاه مغان با توجه به بعد جغرافیایی نقش مهمی در توسعه اقتصادی و توسعه صادرات منطقه خواهد داشت. - توسعه زیرساخت های ارتباطی برای جذب گردشگر و ترازیت کالا - گسترش راههای ارتباطی، راه آهن و توسعه فرودگاه به منظور جبران موقعیت جغرافیایی و فاصله زیاد با کانونهای توسعه داخلی - تعدیل و اصلاح مقررات گمرکی و عوارض
	دو (جعفرآباد)	<ul style="list-style-type: none"> - توسعه و گسترش راه آهن - ایجاد ترمینال های بارگیری و بازاریابی محصولات کشاورزی - توسعه شبکه راههای ارتباطی فرعی و اصلی برای تسریع در فرآیند حمل و نقل جاده ای - ارتقاء کیفی دسترسی های روستایی و اتصال به شبکه های ارتباطی اصلی و ایجاد پیوند سلسله مراتبی از شبکه های دسترسی - توسعه شبکه راههای ارتباطی موجود - گسترش شبکه ارتباطی در منطقه به منظور کاهش معضل مبادلات تجاری و سرمایه گذاری
	سه (خروسلو)	<ul style="list-style-type: none"> - توسعه و گسترش راه آهن - ارتقاء کیفی دسترسی های روستایی و اتصال به شبکه های ارتباطی اصلی و ایجاد پیوند سلسله مراتبی از شبکه های دسترسی - ایجاد و تقویت شبکه ها و انشعابهای فرعی جهت دسترسی سریع به سایر مناطق استان - توسعه راههای ارتباطی
	چهار (دره رود)	<ul style="list-style-type: none"> - ایجاد و تقویت شبکه ها و انشعاب های فرعی جهت دسترسی سریع به سایر مناطق استان - ارتقاء کیفی دسترسی های روستایی و اتصال به شبکه های ارتباطی اصلی و ایجاد پیوند سلسله مراتبی از شبکه های دسترسی

ادامه جدول (۶-۳): راهبردهای توسعه شبکه راهها به تفکیک نواحی همکن آمایشی و مناطق فضایی - کالبدی

نام منطقه فضایی - کالبدی	نام ناحیه آمایشی	شبکه راهها
(شهرستان مسکین شهر)	پنج (صلوات)	<ul style="list-style-type: none"> - ارتقاء کیفی دسترسی های روستایی و اتصال به شبکه های ارتباطی اصلی و ایجاد پیوند سلسله مراتبی از شبکه های دسترسی - توسعه محورهای بین راهی
	شش (سبلان)	<ul style="list-style-type: none"> - ایجاد و تقویت شبکه ها و انشعاب های فرعی جهت دسترسی سریع به سایر مناطق استان - ارتقاء کیفی دسترسی های روستایی و اتصال به شبکه های ارتباطی اصلی و ایجاد پیوند سلسله مراتبی از شبکه های دسترسی - توسعه راههای ارتباطی به ویژه در مناطق توریستی - توسعه و گسترش صنایع دستی در مناطق روستایی در قالب تشکل های تعاونی
	هفت (مسکین شهر)	<ul style="list-style-type: none"> - ایجاد تقویت شبکه ها و انشعاب های فرعی جهت دسترسی سریع به سایر مناطق استان - ارتقاء کیفی دسترسی های روستایی و اتصال به شبکه های ارتباطی اصلی و ایجاد پیوند سلسله مراتبی از شبکه های دسترسی
(شهرستان های اردبیل، نمین و نیر)	هشت (عبران - قندقلو)	<ul style="list-style-type: none"> - توسعه و تقویت شبکه ارتباطی اربیل به گیلان از محور اردبیل - آستارا - ارتقاء کیفی دسترسی های روستایی و اتصال به شبکه های ارتباطی اصلی و ایجاد پیوند سلسله مراتبی از شبکه های دسترسی
	نه (اردبیل)	<ul style="list-style-type: none"> - توسعه و تجهیز فرودگاه اردبیل - توسعه و گسترش راه آهن سراسری - ارتقاء کیفی دسترسی های روستایی و اتصال به شبکه های ارتباطی اصلی و ایجاد پیوند سلسله مراتبی از شبکه های دسترسی - توسعه ارتباط بین المللی و فرامنطقه ای با استفاده از شبکه ارتباطی و فرودگاه - احداث راه ارتباطی از مسیر هیر، کوهساره، نئور، شیرآباد گیلان، هشتپر، طوالش و ایجاد قطب گردشگری جدید منطقه ای (اردبیل - گیلان) - ایجاد و احداث راه های ارتباطی مناسب بین روستایی و آرایه خدمات مورد نیاز و ضروری در فصول مختلف سال و ترویج و توسعه دامداری صنعتی و نیمه صنعتی

ادامه جدول (۳-۶): راهبردهای توسعه شبکه راهها به تفکیک نواحی همگن آمایشی و مناطق فضایی - کالبدی

شبکه راهها	نام ناحیه آمایشی	نام منطقه فضایی - کالبدی
<ul style="list-style-type: none"> - توسعه و گسترش راه آهن سراسری - ارتقاء کیفی دسترسی های روستایی و اتصال به شبکه های ارتباطی اصلی و ایجاد پیوند سلسله مراتبی از شبکه های دسترسی 	<p>۳ - سرعین</p>	
<ul style="list-style-type: none"> - توسعه و تقویت شبکه ارتباطی اردبیل به گیلان از محور خلخال - اسالم - ارتقاء کیفی دسترسی های روستایی و اتصال به شبکه های ارتباطی اصلی و ایجاد پیوند سلسله مراتبی از شبکه های دسترسی - گسترش راههای ارتباطی در منطقه و خروج این ناحیه از بن بست 	<p>واژه (گوی)</p>	<p>خلخال (شهرستان های خلخال و گوثر)</p>
<ul style="list-style-type: none"> - ارتقاء کیفی دسترسی های روستایی و اتصال به شبکه های ارتباطی اصلی و ایجاد پیوند سلسله مراتبی از شبکه های دسترسی 	<p>دواژه (خلخال)</p>	



کنسرسيوم مهندسين مشاور
 رويان و رويان فرانگار سيستم

Consortium of
 Consulting Engineers
 Rooyan & Rooyan Faranegar System

مطالعات آمایش استان اردبیل

نقشه ۱۱-۳: توسعه شبکه راههای استان اردبیل



www.rf-inc.net
 info@rf-inc.net

جدول (۷-۳): راهبردهای توسعه مدیریت زیست محیطی به تفکیک نواحی همگن آمایشی و مناطق فضایی-کالبدی

مدیریت زیست محیطی	نام ناحیه (آمایشی)	نام منطقه فضایی - کالبدی
<ul style="list-style-type: none"> - توسعه سیستم های فاضلاب شهری و مدیریت فاضلاب روستایی و مدیریت مواد زائد جامد شهری و روستایی - بازرگری و کاهش مصرف کودهای شیمیایی و سموم دفع آفات کشاورزی و استفاده از مبارزه بیولوژیکی و کودهای آلی - مدیریت پایش رودخانه ارس - احیاء زیستگاه های گونه های در خطر انقراض سیاه خروس، قرقاول و... - احیاء نسل آهوی مغان - بستر سازی جهت حضور پرندگان مهاجر حمایت شده بین المللی - پایش واحدهای بزرگ صنعتی از جمله شرکت کشت و صنعت مغان و شهرک های صنعتی - تعامل و همکاری با کشورهای همجوار در خصوص جلوگیری از آلودگی رودخانه ارس و صیانت از آن - جلوگیری از ورود فاضلاب های شهری به رودخانه ارس - مدیریت زیست محیطی رودخانه ارس - کاهش استفاده از کودهای شیمیایی و سموم کشاورزی - استفاده از انرژیهای پاک (بیوگاز و انرژی خورشیدی) 	<p>یک (مغان)</p>	<p>(شهرستان های پارس آباد، نیله سوار و گرمی) مغان</p>
<ul style="list-style-type: none"> - توسعه شبکه آبیاری و زهکشی با حفظ ملاحظات زیست محیطی - حفاظت از اراضی مرتعی و زیستگاههای حیات وحش - اعمال مدیریت پسماند و فاضلاب های شهری و روستایی - پایش واحدهای صنعتی و خدماتی - ایجاد نیروگاه های فتوسل (خورشیدی) در منطقه با توجه به بالا بودن تعداد روزهای آفتابی در طول سال - تدوین برنامه مدیریت منطقه حفاظت شده مغان 	<p>دو (جعفر آباد)</p>	
<ul style="list-style-type: none"> - حفظ و احیاء زیستگاههای حیات وحش - بررسی اثرات کشت دیم بر محیط زیست منطقه - پایش زیست محیطی بهره برداری از معادن منطقه - استقرار توربینهای بادی برای تولید انرژی در مناطق مرتفع 	<p>سه (خروسو)</p>	

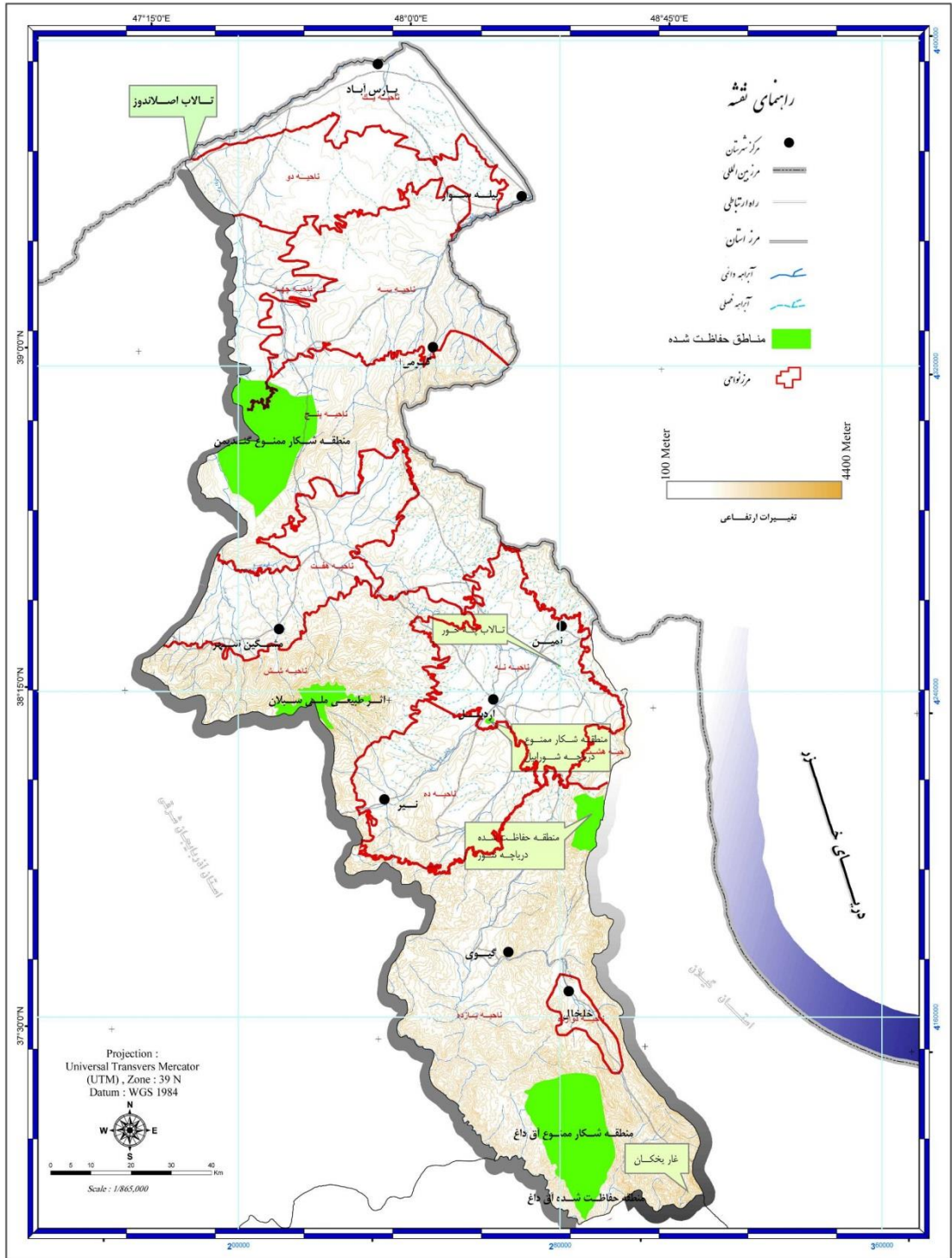
ادامه جدول (۷-۳): راهبردهای توسعه مدیریت زیست محیطی به تفکیک نواحی همگن آمایشی و مناطق فضایی - کالبدی

نام منطقه فضایی - کالبدی	نام ناحیه (آمایشی)	مدیریت زیست محیطی
	چهار (دره رود)	<ul style="list-style-type: none"> - تهیه و اجرای برنامه مدیریت زیست محیطی رودخانه دره رود - حفظ و احیاء زیستگاههای حیات وحش و اکوسیستم رودخانه
	پنج (صلوات)	<ul style="list-style-type: none"> - ارتقاء سطح مدیریتی منطقه شکار ممنوع گندمین به منطقه حفاظت شده در قالب مناطق چهارگانه - احیاء و بازسازی زیستگاههای حیات وحش - تدوین برنامه مدیریت منطقه حفاظت شده کزرون
(شهرستان مشگین شهر)	شش (سبلان)	<ul style="list-style-type: none"> - پایش و سالم سازی کوهستان سبلان - تهیه طرح مدیریت اثر طبیعی ملی سبلان - برنامه بررسی اثرات برداشت و بهره برداری آبهای معدنی بر محیط زیست منطقه - حفظ و احیاء زیستگاههای حیات وحش منطقه - برنامه مدیریت منطقه شیروان دره سی - سرمایه گذاری در زمینه بهره برداری از انرژی زمین گرمایش و چشمه های آب گرم - استفاده از کارکردهای دیگر سبلان جهت رفع آسیب پذیری زیست محیطی در جریان توسعه - اعمال مدیریت پایدار علمی در منطقه جهت جبران ضعف آسیب پذیری اکولوژیک - راهبرد توسعه پایدار جهت کاهش زیان وضعیت محیطی و آسیب پذیری منطقه
	هفت (مشگین شهر)	<ul style="list-style-type: none"> - تهیه طرح جامع اثرات کود و سم بر باغات مشگین شهر و استفاده از مبارزات بیولوژیکی و کودهای آلی - توسعه سیستم های فاضلاب شهری و روستایی و مدیریت مواد زائد جامد - پایش رودخانه های مشگین شهر - بررسی اثرات توسعه واحدهای صنعتی و بهره برداری از معادن بر محیط زیست - احیاء زیستگاههای حیات وحش و حاتم مشی سه - توسعه استفاده از انرژی زمین گرمایی و فراهم نمودن فرصتهای سرمایه گذاری در این زمینه - کاهش آسیب پذیری محیطی با اجرای صحیح برنامه های توسعه
(شهرستان های اردبیل، بیله سوار و گرمی)	هشت (عنبران - فندقلو)	<ul style="list-style-type: none"> - تدوین برنامه مدیریت زیست محیطی منطقه تفریحی فندقلو - احیاء و بازسازی زیستگاههای حیات وحش و رهاسازی گونه های سازگار جانوران وحشی از جمله مرال و شوکا در منطقه - بررسی اثرات توسعه گردشگری بر محیط زیست فندقلو - توسعه بیولوژیک منطقه برای جلوگیری از آسیب پذیری اکولوژیک در فرآیند توسعه - حفظ ارزش اکولوژیک جنگل فندقلو با کاشت نهالهای جدید و حفاظت های ویژه

مدیریت زیست محیطی	نام ناحیه (آمایشی)	نام منطقه فضایی - کالبدی
<ul style="list-style-type: none"> - تدوین برنامه مدیریت زیست محیطی شهر اردبیل - پایش و ساماندهی منابع آلاینده - تجهیز آزمایشگاه زیست محیطی - تجهیز موزه تاریخ طبیعی و حیات وحش - تهیه طرح جامع اثرات کود و سم بر محیط زیست و تغییر آن به استفاده از مبارزات بیولوژیکی و استفاده از کودهای آلی - احداث و ایجاد نیروگاه های بادی جهت استفاده از انرژی پاک و تولید برق در مسیر کریدور باد (ارتفاعات بزغوش به طرف کلیان، صائین، نیر، کورائیم، هیر، حیران) - ساماندهی فاضلاب شهری با استفاده از خدمات موجود - جایگزینی روشهای بیولوژیکی بجای استفاده از سموم دفع آفات نباتی به منظور حفاظت کیفی منابع آب - کنترل مواد شیمیایی مصرفی در محصولات و خاکهای منطقه به منظور جلوگیری از آلودگی در جوانب مختلف با ایجاد مراکز پایش - ایجاد شهرک های مسکونی و صنعتی در نواحی همسایه جهت جلوگیری از گسترش ناموزون شهر اردبیل و تهدید اراضی کشاورزی - کنترل توسعه صنایع آلوده کننده زیست محیطی - تعیین محل های مناسب دفن زباله به منظور جلوگیری از آلودگی منابع آب زیرزمینی از طریق اداره کل حفاظت محیط زیست و اداره بهداشت و شرکت آب منطقه ای - تدوین برنامه مدیریت زیست محیطی محدوده سوسن چلچراغ 	<p>ده (اردبیل)</p>	<p>(شهرستان های اردبیل، بیله سوار و گرمی) اردبیل</p>
<ul style="list-style-type: none"> - تدوین برنامه مدیریت زیست محیطی شهر سرعین - تدوین برنامه کنترل پسماند و فاضلاب های شهری و روستایی - پایش آبهای گرم معدنی سرعین - احداث موزه تاریخ طبیعی و حیات وحش سرعین - تشکیل تعاونی های زیست محیطی - کنترل تغییر کاربری اراضی غیراصولی - احداث شبکه فاضلاب و تصفیه خانه نیر و روستاهای بالادست سد یامچی به منظور جلوگیری از آلودگی آب سد - کنترل و محدودیت استفاده از سموم شیمیایی و جایگزینی آن با روشهای بیولوژیک در جهت کاهش اثرات منفی آب بر منابع آب سطحی و زیرزمینی 	<p>ده (نیر - سرعین)</p>	

ادامه جدول (۷-۳): راهبردهای توسعه مدیریت زیست محیطی به تفکیک نواحی همگن آمایشی و مناطق فضایی - کالبدی

مدیریت زیست محیطی	نام ناحیه (آمایشی)	نام منطقه فضایی - کالبدی
<ul style="list-style-type: none"> - برنامه مدیریت زیست محیطی شهرستان گیوی (کوثر) - احیاء و بازسازی زیستگاههای حیات وحش - بررسی و پایش اثرات زیست محیطی سد کوثر - تهیه طرح جامع اثرات کود و سم بر باغات و مزارع کشاورزی - استقرار مراکز حفاظت از وحوش منطقه - منع قانونی برای جلوگیری از تخریب اراضی به ویژه زمین های پرخطر - تدوین برنامه مدیریت منطقه شکار ممنوع مشکول - تدوین برنامه مدیریت زیست محیطی منطقه حفاظت شده آق داغ 	بازده (گیوی)	(شهرستان های کوثر و خلخال) خلخال
<ul style="list-style-type: none"> - برنامه مدیریت منطقه حفاظت شده آق داغ - تدوین برنامه مدیریت اثر طبیعی غار یخگان - تهیه طرح جامع مدیریت پسماند و فاضلاب های شهری و روستایی - حفظ و احیاء زیستگاههای حیات وحش از جمله جنگلهای ارس منطقه - برنامه پایش رودخانه قزل اوزن 	دوازده (خلخال)	



کنسرسيوم مهندسين مشاور

رويان و رويان فرانگار سيستم

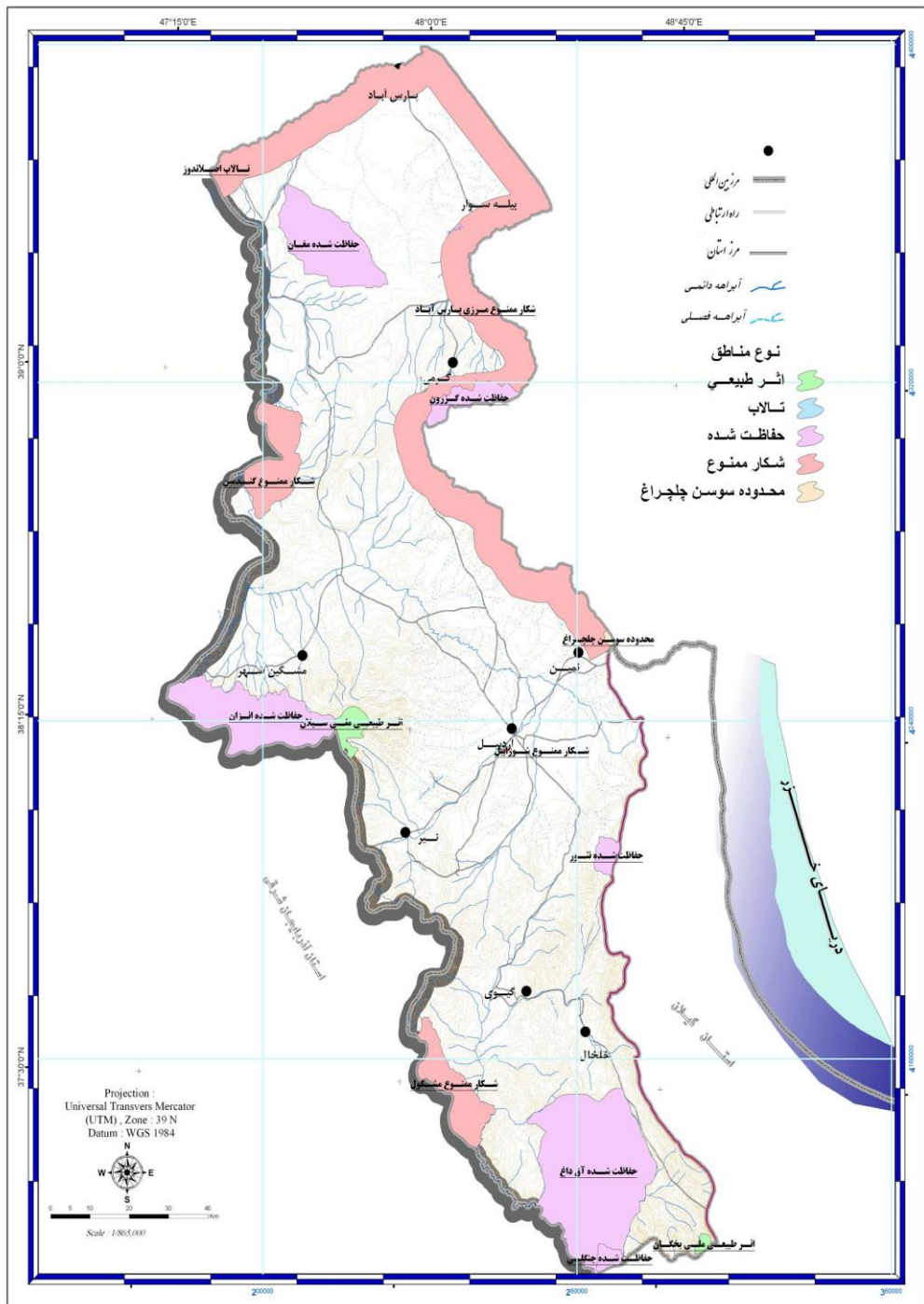


Consortium of
Consulting Engineers
Rooyan & Rooyan Faranegar System

www.rf-inc.net
info@rf-inc.net

مطالعات آمایش استان اردبیل

نقشه ۱۲-۳: (مناطق حفاظت شده)



کنترسیوم مهندسیین مشاور
 رویان و رویان فرانگار سیستم



Consortium of
 Consulting Engineers
 Rooyan & Rooyan Faranegar System

www.rf-inc.net
 info@rf-inc.net

مطالعات آمایش استان اردبیل

(مناطق تحت مدیریت اداره کل حفاظت محیط زیست استان اردبیل)

نقشه ۱۳-۳

فهرست گزارش‌های طرح مطالعات آمایش استان اردبیل

♦ جلد اول: تحلیل وضعیت و ساختار

• فصل اول: تحلیل وضعیت استان

- بخش اول: تحلیل وضعیت منابع طبیعی و محیط زیست

پیوست ۱: هواشناسی

پیوست ۲: زمین شناسی

پیوست ۳: ارزیابی منابع اراضی

پیوست ۴: پوشش گیاهی

پیوست ۵: منابع آب سطحی و زیرزمینی

- بخش دوم: تحلیل اجتماعی و فرهنگی

قسمت اول: تحولات جمعیتی در سه دهه گذشته

قسمت دوم: تحلیل نظام شهری استان

قسمت سوم: تحلیل نظام روستائینشی و عشایری استان

قسمت چهارم و پنجم: تحلیل وضعیت فرهنگی و سرمایه اجتماعی استان

- بخش سوم: تحلیل اقتصادی

قسمت اول: تحلیل ویژگی‌های اقتصادی جمعیت

قسمت دوم: تحلیل زمینه‌های فعالیت اقتصادی برحسب بخش‌های اصلی

پیوست ۱: صنعت و معدن

پیوست ۲: ساختار کشاورزی

پیوست ۳: خدمات

قسمت سوم: تحلیل ویژگی‌های زیربنایی

قسمت چهارم: تحلیل عرصه‌های فعالیت اقتصادی

پیوست ۱: اقتصاد شهری

قسمت پنجم: تحلیل اقتصاد کلان استان و جایگاه آن در سطح ملی در ۵ سال گذشته

• فصل دوم: تحلیل ساختار فضایی موجود

• فصل سوم: توصیف و تحلیل پیوندهای اصلی بین سکونتگاه‌ها

• فصل چهارم: ملاحظات دفاعی - امنیتی در آمایش استان

• فصل پنجم: جمع بندی و نتیجه گیری از مطالعات

♦ جلد دوم: برنامه ریزی و سیاست گذاری و ساختار مدیریت آمایش استان